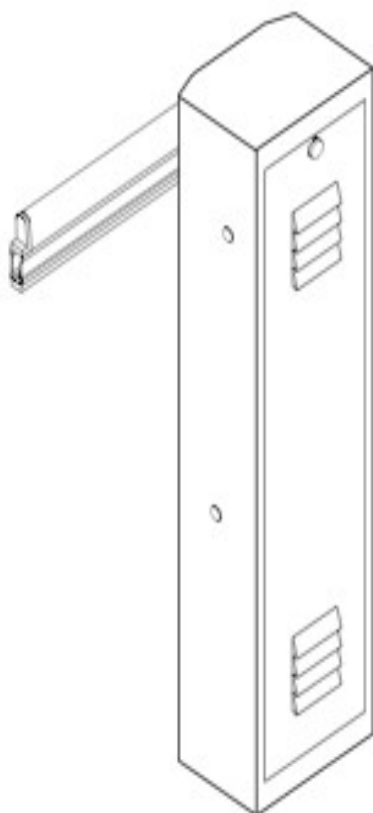


RAP-4
ELEKTROMECHANIKUS SOROMPÓ



JELLEMZŐK

A RAP 4 egy elektromechanikus sorompó ami bejáratokhoz (autóparkoló, gyárak, kórházak stb.) használandó. A fém doboz egy motort és egy vezérlőegységet tartalmaz. A motor önzáró, a manuális kioldás lehetőségével.

Választható kiegészítők

csuklókaros állvány
sorompókar tartóvilla
téglalap alakú sorompókar, 4.25 m
szakáll

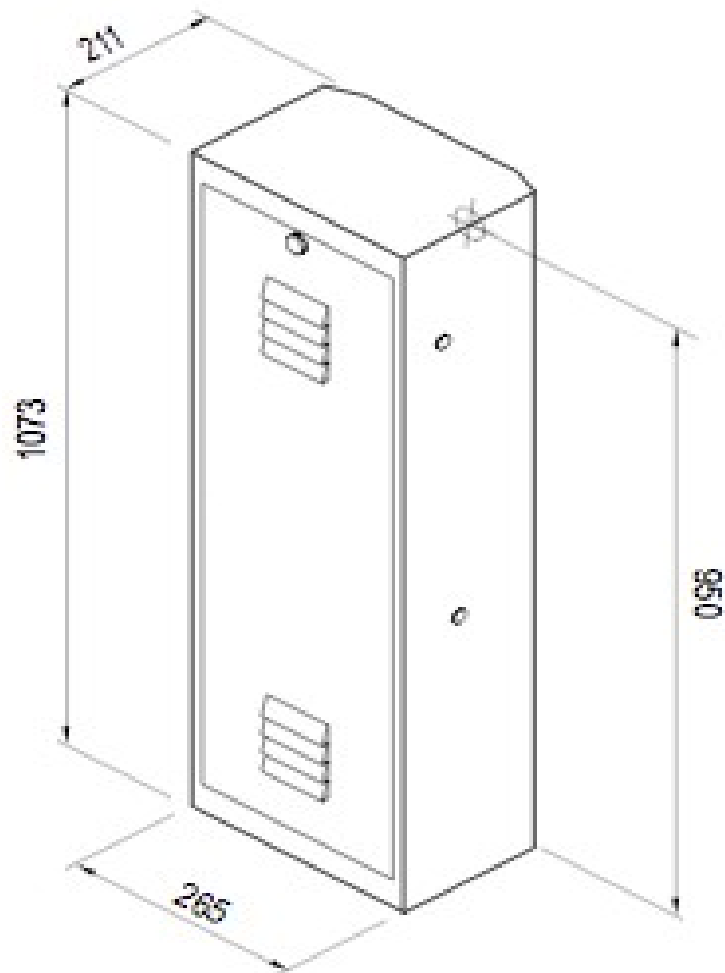
Technikai adatok

| | | |
|---------------------------|-----------|---------|
| Áramforrás | Volt AC | 230 |
| Motor áramellátás | Volt DC | 24 |
| Max. áramfelvétel | A | 6 |
| Max. teljesítményfelvétel | VA | 180 |
| Névleges nyomaték | daNm | 260 |
| Nyitásidő | másodperc | 5-6 |
| Mozgás | | önzáró |
| Max. nyitás fok | fok | 90 |
| Működési hőmérséklet | C | -20 +55 |
| Motorzsír | | TS-10 |
| Üzemhányad | % | 50 |
| Max. Sorompóhossz | m | 4.25 |
| Súly | Kg | 50 |

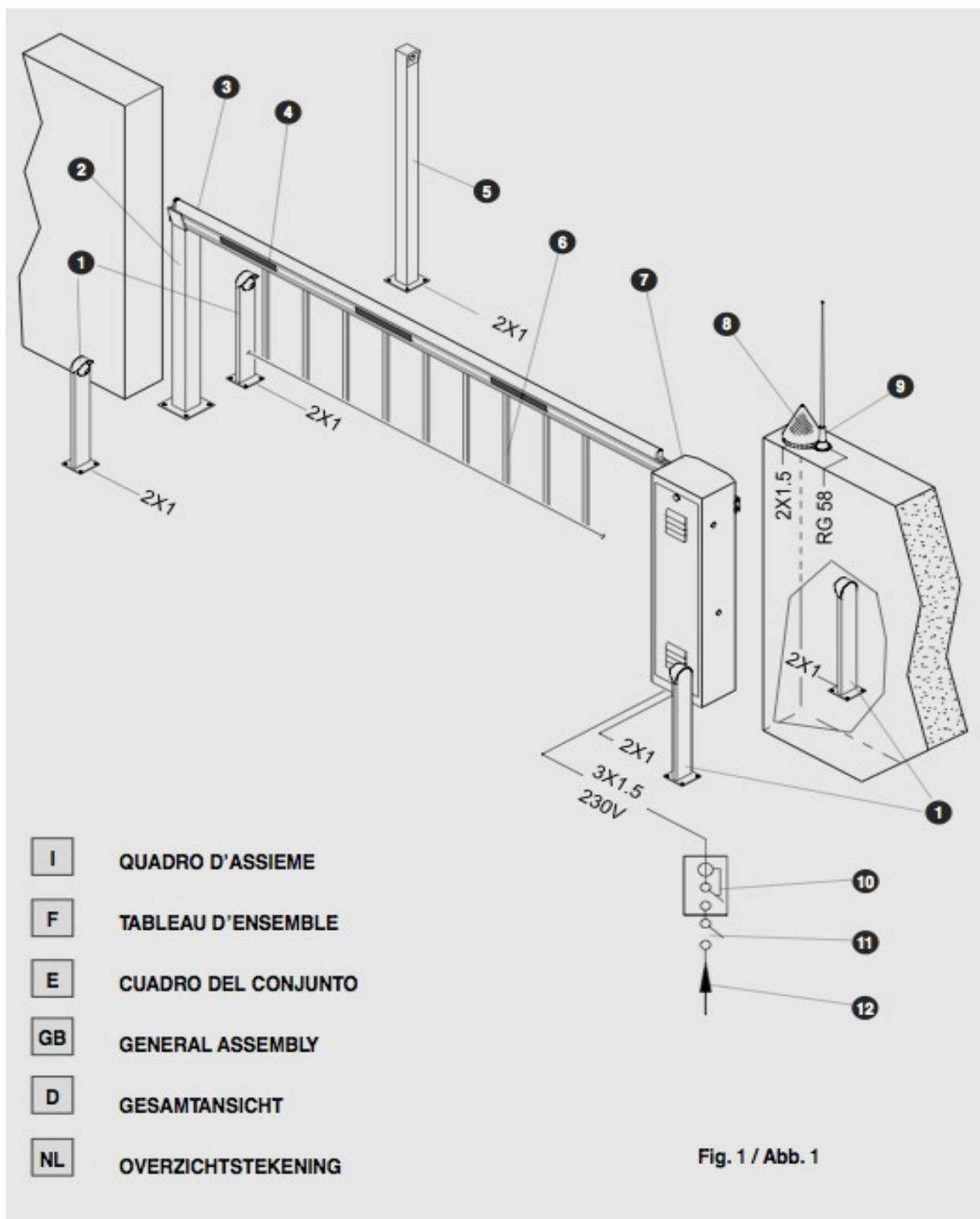
ÁLTALÁNOS ÁTTEKINTÉS

1. Fotocellák
2. Sorompókar tartóvilla
3. Alumínium sorompórúd
4. Fényvisszaverő matrica
5. Kulcsos kapcsoló
6. Szakáll
7. RAP-4
8. Villogó
9. Antenna
10. Differenciál kapcsoló
11. Hálózati kismegszakító
12. Elektromos kábel

MÉRETEK



Safe Home Kft. Kapuautomatizálási Nagykereskedés
1108 Budapest Kozma u. 4. Tel.: +36 1.264 2540 Fax.: +36 1.264 2541
E-mail: safehome@safehome.eu Web: www.safehome.eu



ELŐZETES ELLENŐRZÉSEK ÉS AZ ALAPLEMEZ ELHELYEZÉSE

Mielőtt hozzákezdene, győződjön meg róla hogy a talaj ahova a sorompót akarja felszerelni szilárd, és alkalmas a motor rendes működésére. Ha a RAP 4-es cement alapon fekszik, akkor 4 csavar és tipli segítségével közvetlenül le lehet rögzíteni.(2. Ábra) Ha az alaplemezzel akarja felszerelni akkor használjon csavarokat, alátéteket és anyákat, a következő módon:

1. Ásson egy gödröt az alapnak az alaplemez méretétől függően
2. Tegyen vezeték csatornát a lyukba az elektromos kábeleknek
3. Szerelje össze az alaplemez csavarjait. (3. ábra)
4. Helyezze bele az alaplemezt és a kábelvezetőket a cementbe, ügyeljen rá hogy vízszintesen fekvődjön.
5. Csavarja ki az anyákat a 4 csavarról miután a cement megkötött.
6. Helyezze rá a RAP 4-est az alaplemezre, és erősítse rá az anyák és alátétek segítségével.

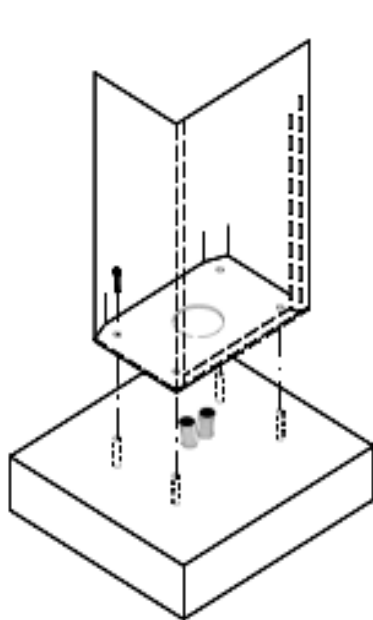


Fig.2 / Abb.2

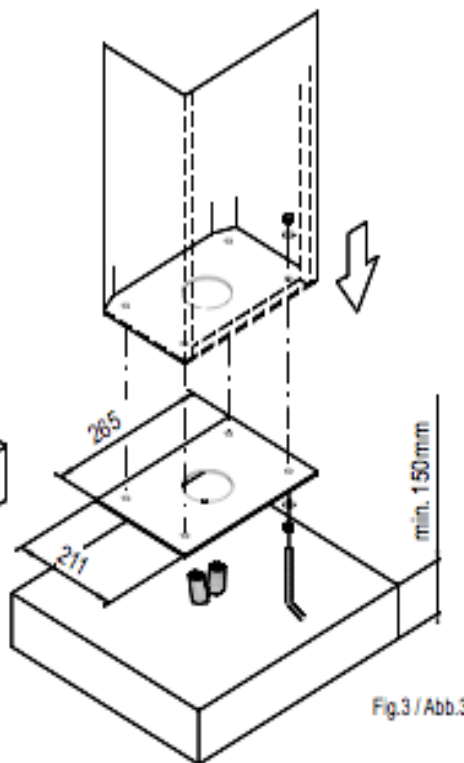


Fig.3 / Abb.3

A SOROMPÓ FELSZERELÉSE

Az A3x1.5 kábel javasolt az elektromos kapcsolatoknak.

1. Fektesse a kábeleket a föld alá. 2.
2. Szerelje fel a RAP-4-est a fent említett módon. 3
3. Tegye a sorompót vízszintesen (sorompó lent)pozícióba. 4.
4. Erősítse a sorompót a RAP-4-en levő fémlapra. 5.
5. Vezesse be és kösse össze az elektromos kábeleket a megfelelő helyre. 6.
6. Kapcsolja rá az áramot.
7. Szabályozza be a végállás ütközőket.
8. Ellenőrizze a beszerelés működését.
9. Válassza ki a használni kívánt operációs módokat a vezérlőegységen.

BALOLDALI FELSZERELÉS

A RAP-4-es gyárilag jobb oldali beszereléshez és sorompó fent pozícióba van beállítva; a belső ellensúly szabályzó rugó tehát nem terhelt. A kifejezés „jobboldali használat” azt jelenti hogy a doboz a nyitástól jobbra helyezkedik el (belülről nézve).(1. Ábra) Baloldali felszereléshez tegye át a rugót a másik oldalra (4. ábra)

Hogy biztos legyen abban hogy a sorompó test egyensúlyban van, helyezze a rudat 45 fokos szögben, és állítson a szabályzó csavarán addig amíg a súly egyensúlyban nem lesz. Cserélje meg a kábeleket a motoron (open-close, nyit-zár), ami a vezérlőegység csatlakozó paneljára vonatkozik.

Ha ellenőrizni szeretné hogy a rugó jól van-e beállítva, és hogy a sorompó 90 fokban nyílik, szerelje vissza a rudat a sorompóra, és működtesse egy párszor.

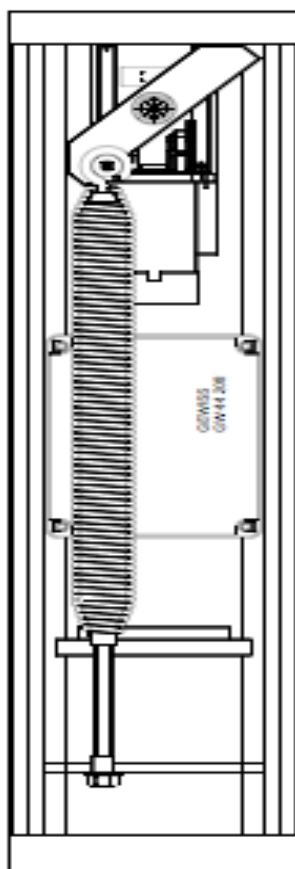


Fig. 4/ Abb.4

A SOROMPÓ MANUÁLIS KIENGEDÉSE

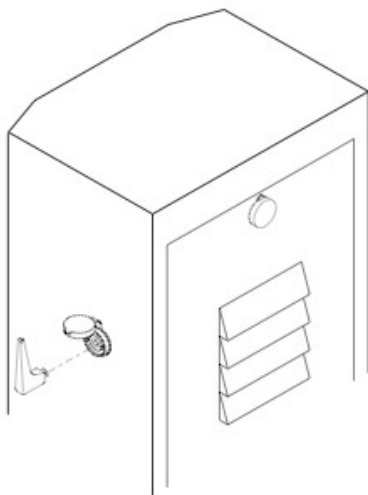


Fig. 5 / Abb. 5

Ha a sorompót valami miatt ki akarja engedni, fordítsa el a kulcsot a sorompó oldalán az óra járásával ellentétesen. (5. ábra) Ha szükséges a kiengedő mechanizmust a RAP-4 másik oldala felé nyitni, cserélje meg az összes záró komponenszt.

AKKUMULÁTOROK



Két 12V-os 1.9 Ah-ás akkumulátort, mint a képen, a sorompó dobozában lehet tárolni.

Lásd a vezérlőegység leírásában. (CE.C)

HIBAMEGOLDÁS

1. A sorompó nem mozdul. A motor nem működik, se vibrációt, se hangot nem ad ki.

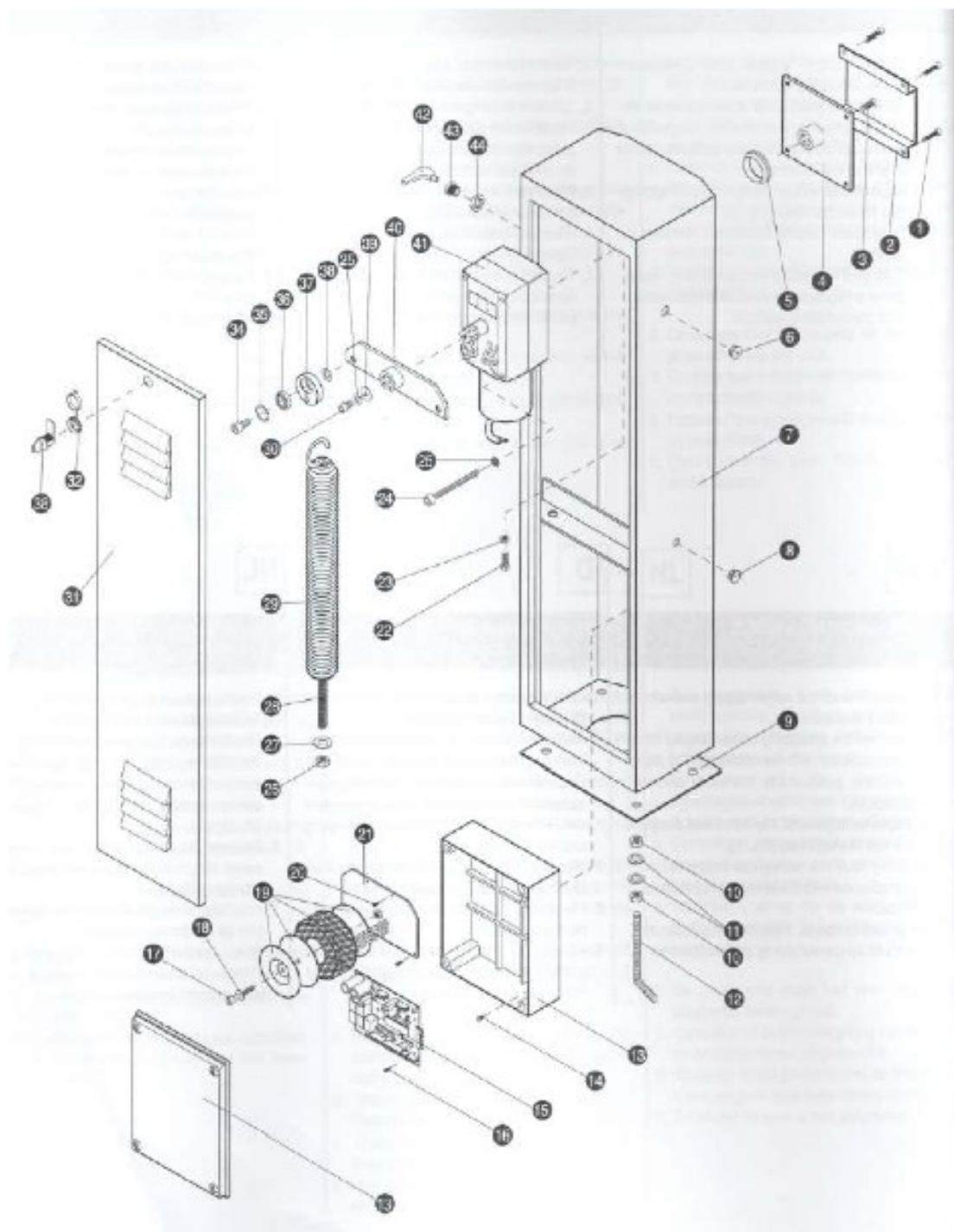
1. Ellenőrizze hogy a motor rendesen kap-e áramot.
2. Ellenőrizze a biztosítékokat.
3. Ellenőrizze műszerekkel az elektronikus berendezések hibátlan működését.
4. Ügyeljen arra hogy a motor 230 +/-10% V feszültséget kapjon.
- 5.

2. A motor működik, de a sorompórúd nem mozdul

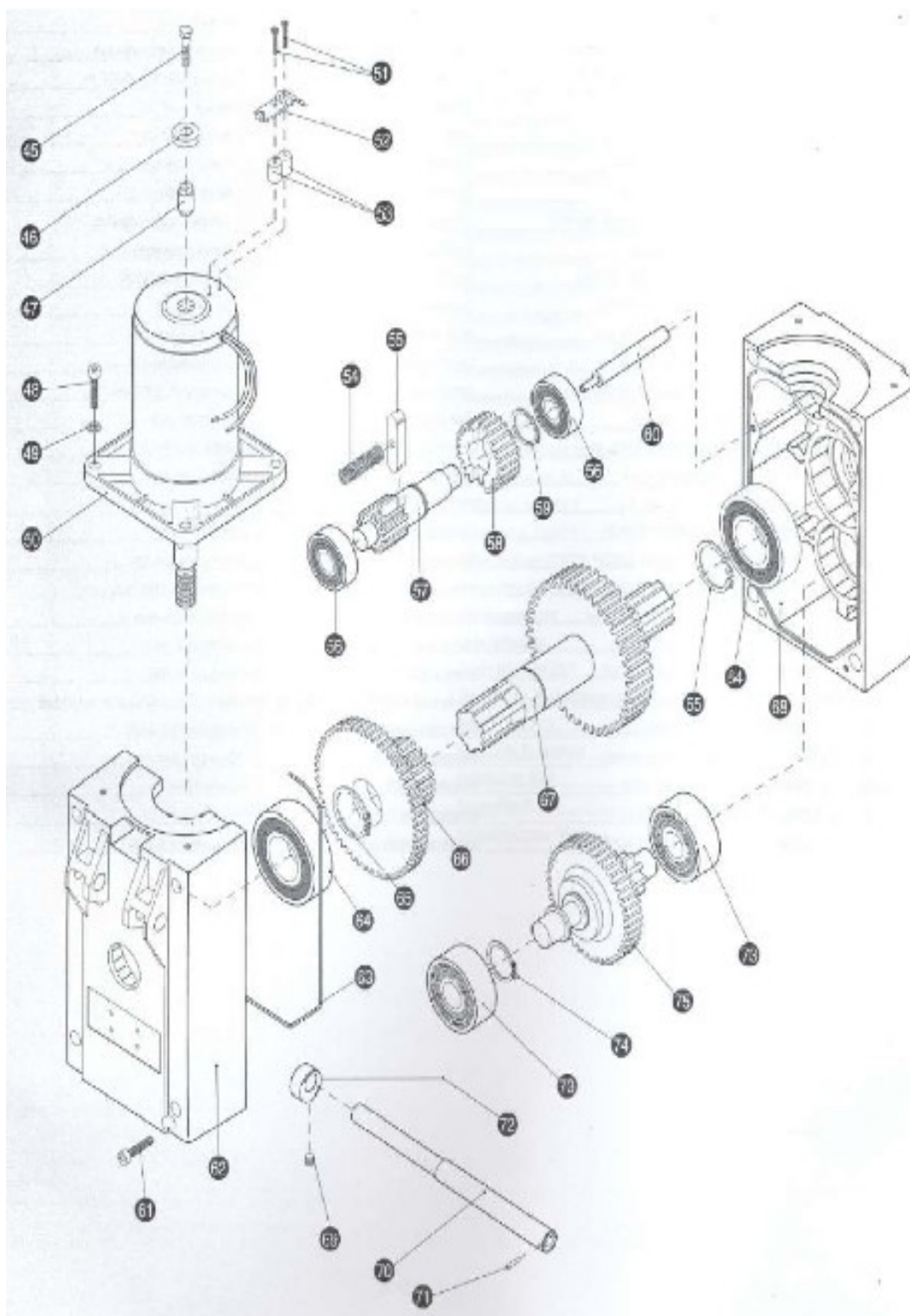
1. Ellenőrizze hogy a rugó erőssége jól van-e beállítva.
2. Ellenőrizze hogy a sorompó mozgását semmi nem akadályozza.
3. Ellenőrizze hogy a sorompó (RAP-4) nincs-e kioldva.

JAVASLATOK

1. Mindig különítse el a nagyfeszültségű kábeleket (230, 400 V AC) a kisfeszültségű vezetékektől.
2. Előzze meg a sorompó bármibe való ütközését biztonsági berendezések segítségével, kiváltképpen bejárati és kijárati fotocellákkal.
3. Fontos: szerelje fel a sorompórúd tartó állványt (1. ábra)
4. Mindenfajta beszerelést a helyi regulációk és törvények alapján végezzen el.
5. Mindenfajta karbantartást, javítást és beállítást szakemberrel kell elvégeztetni.



Safe Home Kft. Kapuautomatizálási Nagykereskedés
 1108 Budapest Kozma u. 4. Tel.: +36 1.264 2540 Fax.: +36 1.264 2541
 E-mail: safehome@safehome.eu Web: www.safehome.eu



Safe Home Kft. Kapuautomatizálási Nagykereskedés
 1108 Budapest Kozma u. 4. Tel.: +36 1.264 2540 Fax.: +36 1.264 2541
 E-mail: safehome@safehome.eu Web: www.safehome.eu