

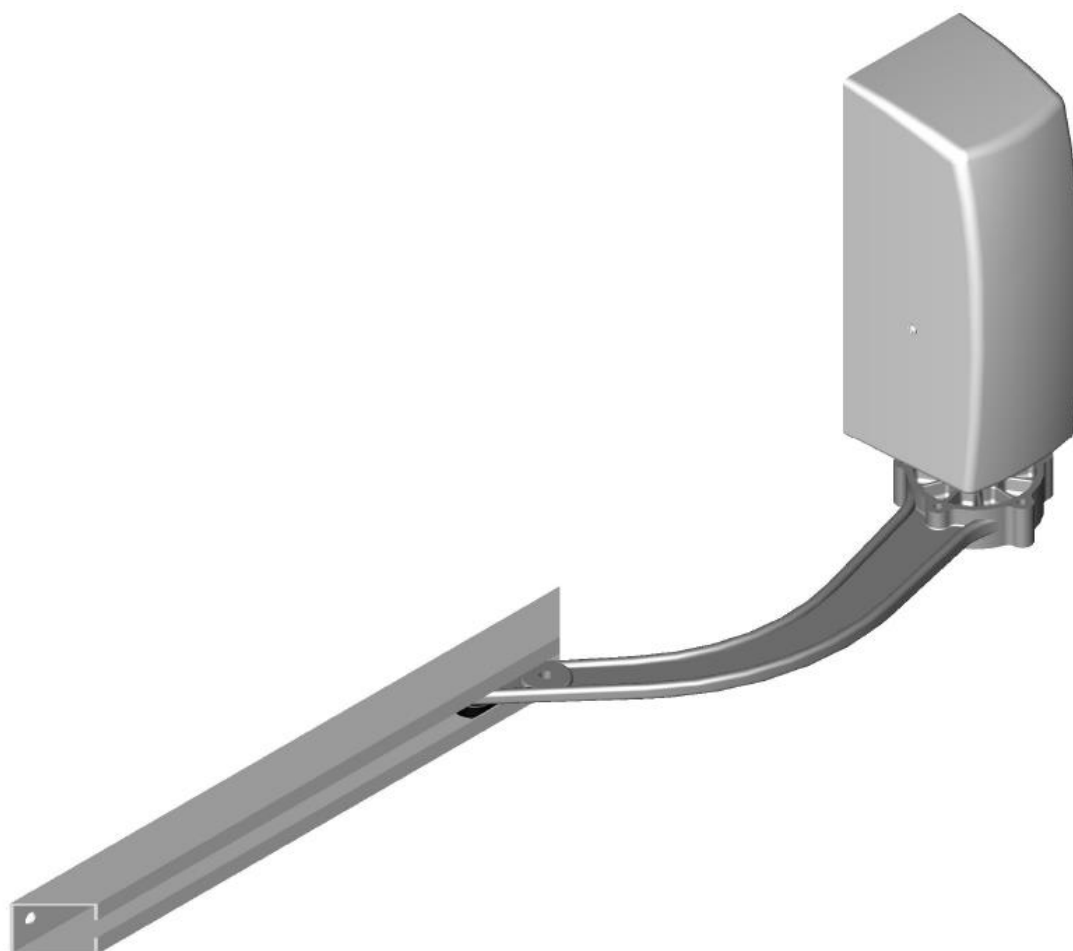


**telcoma**  
automations

# TEN1

ISTTEN1  
V.10.2008

## **Nem önzáró elektromechanikus mozgató motor személybejárókhhoz. Telepítési leírás és alkatrészlista**

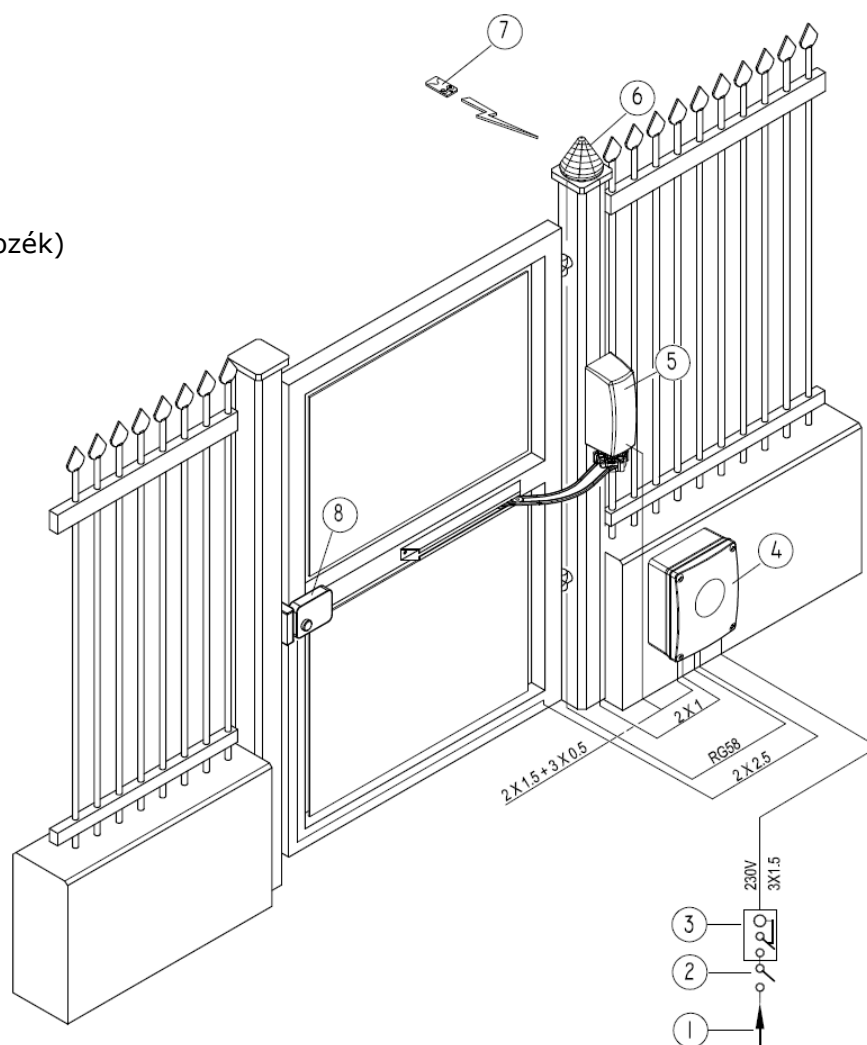


### **JELLEMZŐK**

Nem önzáró elektromechanikus mozgató motor személybejárókhöz. 12Vdc tápellátás, beépített encoder. Jobb és bal oldali nyitásra.

Technikai adatok	Me.	Érték
Motor tápellátás	V	12
Encoder	-	Igen
Max. kapuszélesség	mm	1200
Max. kapusúly	kg	100
Névleges nyomaték	Nm	70
Max. áramfelvétel	A	5
Max. teljesítményfelvétel	VA	60
Mozgás	-	Nem önzáró
Max. nyitásszög	fok	100
90 fok nyitásidő	sec	5*
Működési hőmérséklet	C	-20+70
Védelmi osztály	IP	44
Motor olaj	-	TS10
Üzemhányad	%	80
Súly	kg	5

## TELEPÍTÉSI ELRENDEZÉS

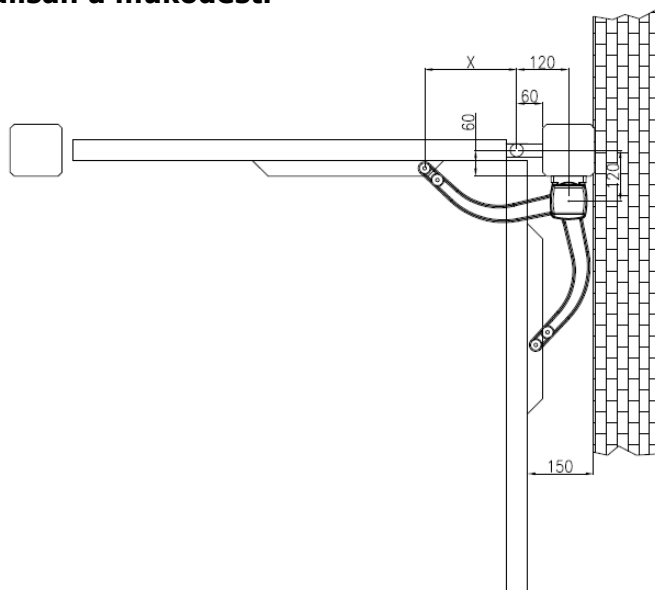


# ELŐZETES ELLENŐRZÉS

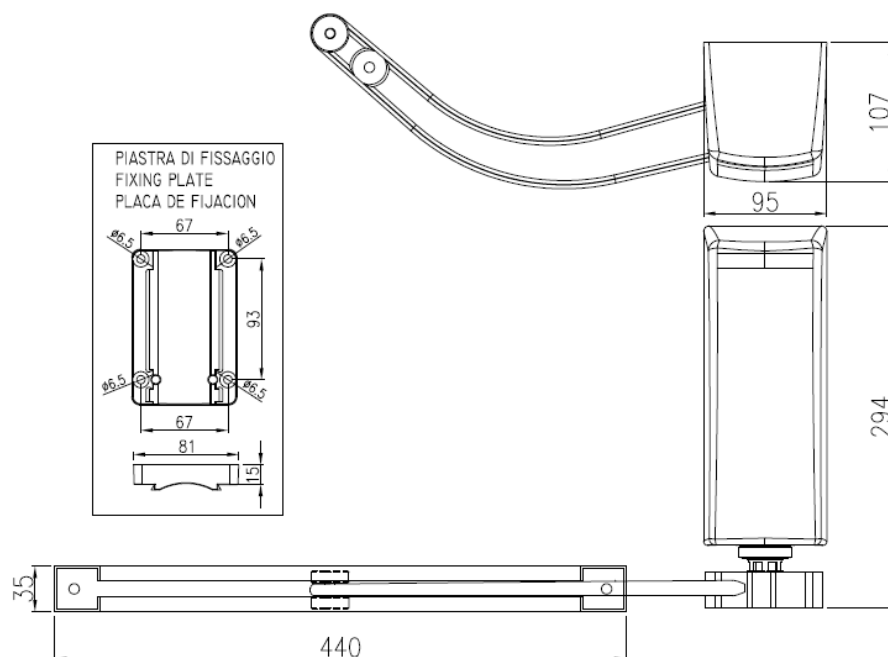
A telepítés megkezdése előtt ellenőrizze a következőket:

- A kapu mechanikailag megfelelő
- A kapu forgáspontjai megfelelőek
- Nincs súrlódás vagy vibráció a teljes mozgás közben
- A kaput mindkét véghelyzetben ütköztetni kell gumiütközőkkel
- Az alábbi ábra mutatja a TEN1 motor felszereléséhez szükséges minimum távolságokat. Az optimális működéshez az X-el jelölt távolság kisebb legyen 190mm-nél.

**Megjegyzés: A feltüntetett méretek csak irányadók, és a telepítés előkészítésére szolgálnak. Ellenőrizze, melyik lehetséges megoldás alkalmazható az Ön esetében és a végleges rögzítés előtt tesztelje manuálisan a működést.**



## ÁLTALÁNOS MÉRETEK



# A MOTOR RÖGZÍTÉSE

A TEN1 motorok jobb és baloldalra egyaránt felszerelhetők( Fig1.).

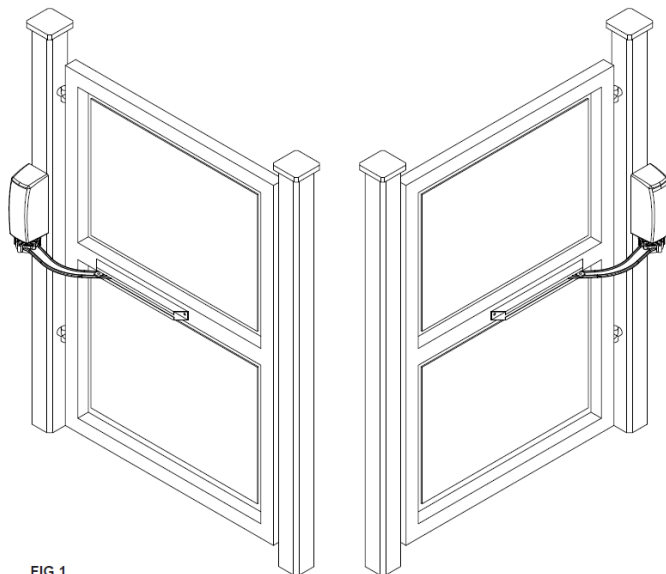


FIG.1

Határozza meg a karok pozícióját a kapu keresztlécén, és jelölje meg a két lyukat. (Fig.2-3)

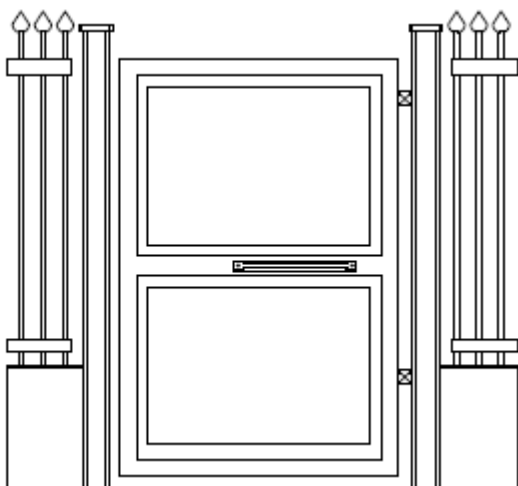


FIG.2

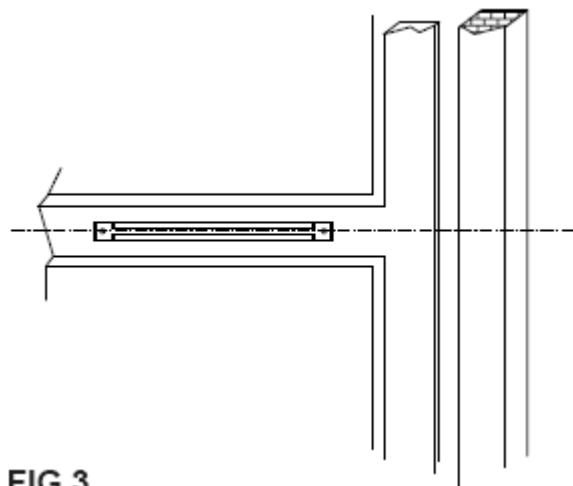


FIG.3

Most határozza meg a motor alaplemeze lyukainak helyzetét, és jelölje meg a középpontok távolságát az oszlopon 54mm-re és 93mm-re. Jelölje be a távolságot ezektől a pontoktól 67mm-re. (Fig4-5)

FIG.4

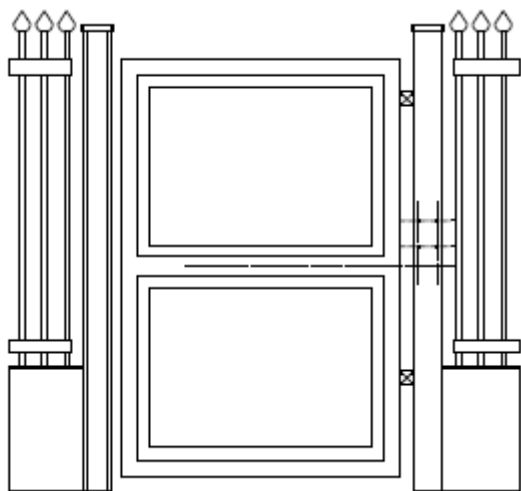
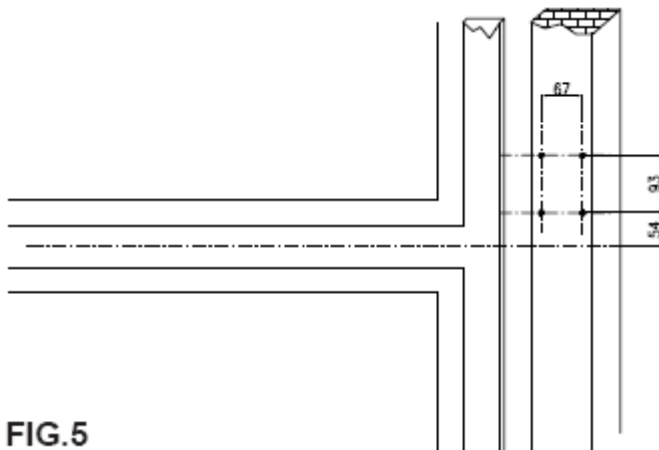


FIG.5



Válassza ki a megfelelő csavart a motor tartó oszlophoz és fúrjon 4 lyukat. Tegyen 2 M6-os anyacsavart az alaplemez aljára. (Fig.6) Most használja a kiválasztott csavarokat és erősítse a lemezt úgy, hogy a motort felszerelő lyukak alul legyenek (belső lyukak). (Fig.7)

FIG.6

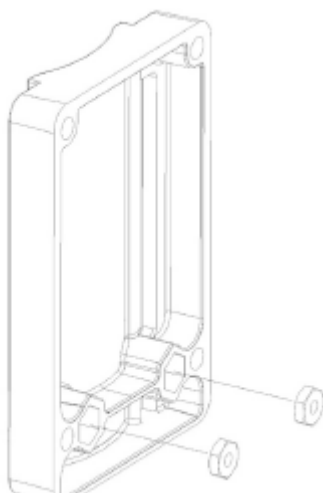
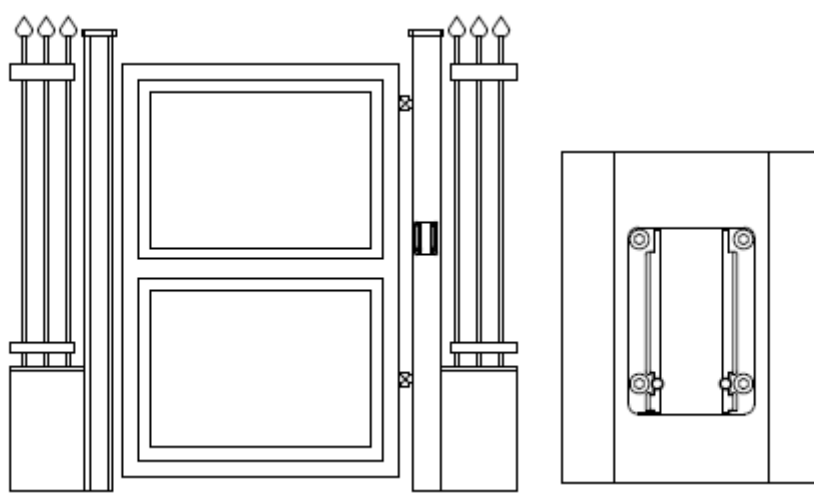
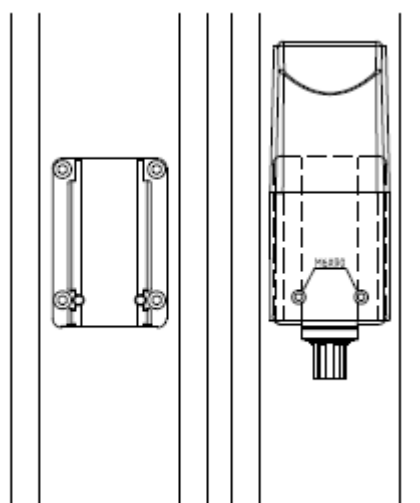


FIG.7

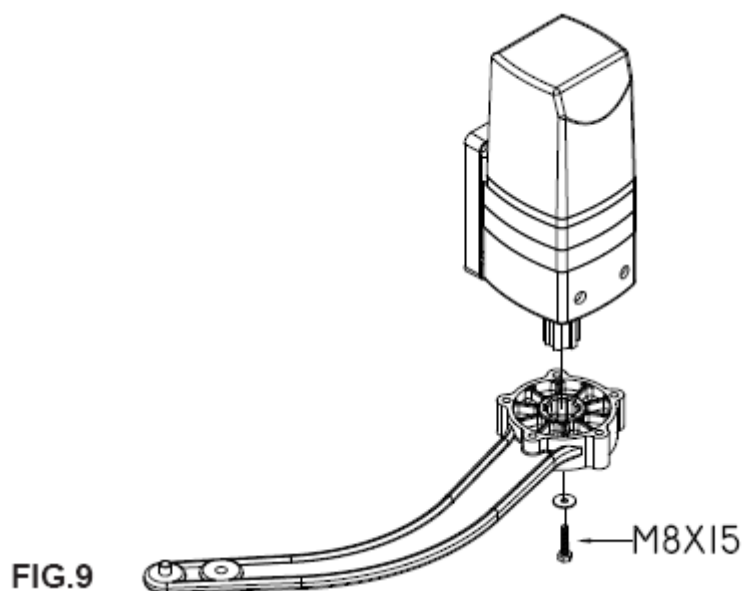


Helyezze fel a motort és csavarozza oda M6xTCEI csavarokkal. (Fig.8)

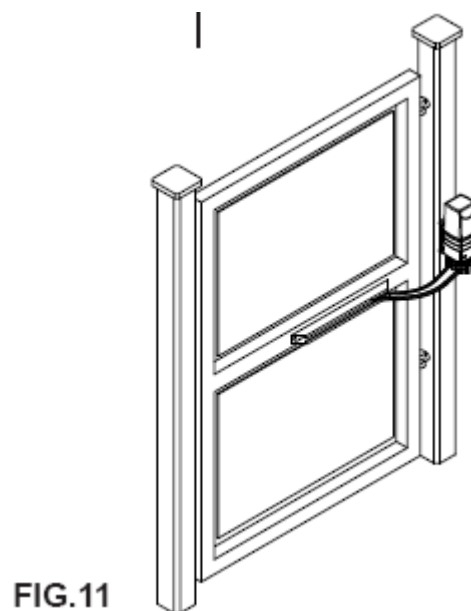
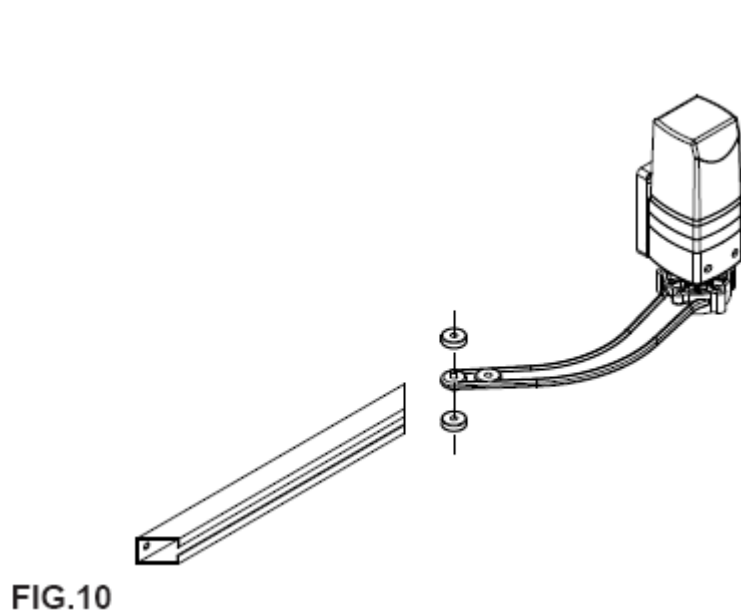
FIG.8



Helyezze fel a kart a TEN1 motor tengelyére és erősítse oda egy M8-as csavarral és alátéttel. (Fig.9)



Tegye fel a görgőket a karra, csúsztassa a kart a sínbe, és helyezze a sínt a csukott kapura. (Fig.10-11)



A csukott kapura helyezze a sínt úgy, hogy a kar csapágynak mozgása ne haladja meg a 370mm-es utat a felszerelt sín végéig. (Fig.12) Most jelölje be a lyukak közepét.

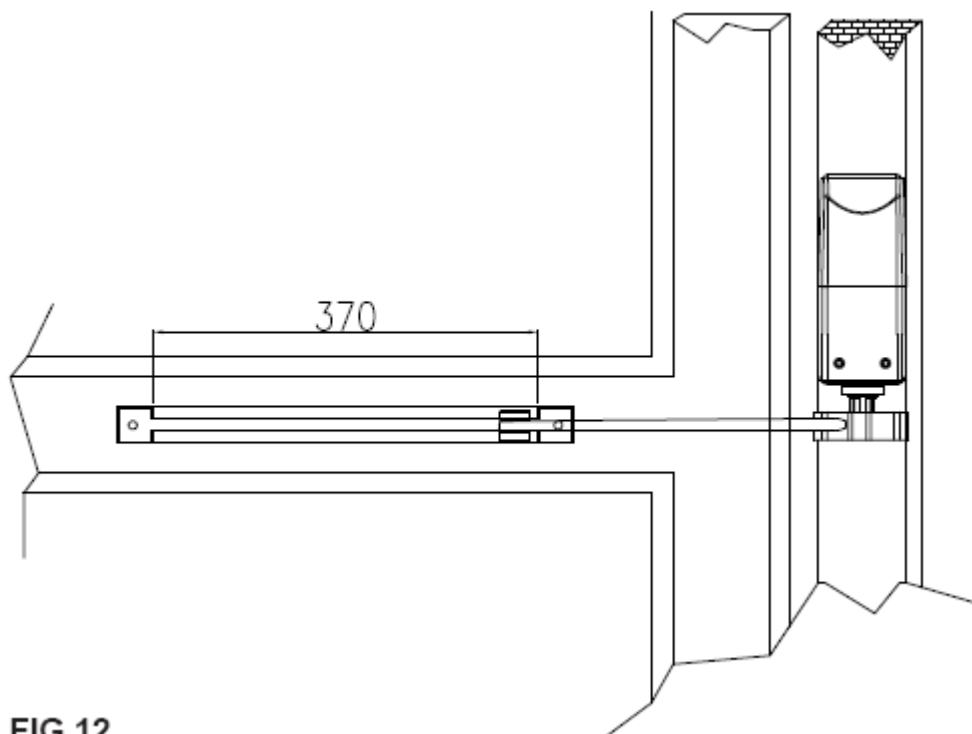


FIG.12

Vegye le a sít és fúrjon 2 lyukat a felerősítéshez, majd csavarja fel a sít a megfelelő helyre, ügyelve arra hogy az vízszintben van.

## ELETROMOS ZÁR FELSZERELÉSE (A KÉSZÜLÉK NEM TARTALMAZZA)

A Ten1 motor nem önzáró, tehát szükséges egy elektromos zár hozzá. Fig. 12-13 megmutatja a két legáltalánosabb beszerelést. Nagyon fontos a képeken megadott távolságok betartása.

**A bekötések leírását megtalálja az E124-es leírásban.**

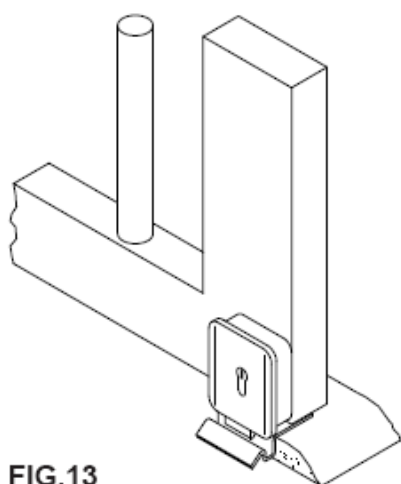


FIG.13

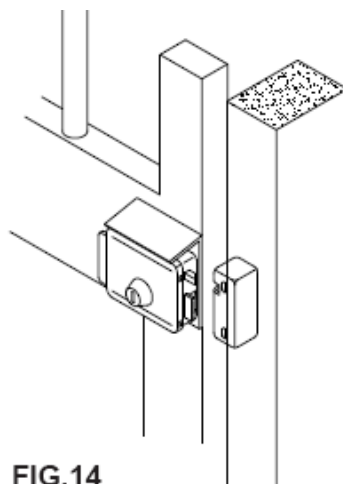
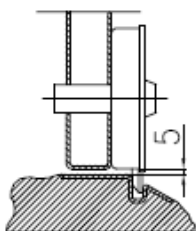
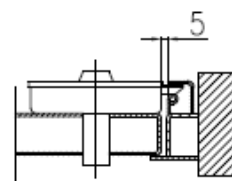


FIG.14



## MANUÁLIS MŰKÖDTETÉS

Mivel a TEN1 motor nem önzáró, áramszünet esetén egyszerűen csak ki kell engedni az elektromos zárat a kulccsal és kinyitni a kaput.

## PROBLÉMAMEGOLDÁS

**-A motor nem nyit, nem zár, semmilyen hangot nem ad ki, vibrációt sem lehet érezni a motoron.**

- a) Ellenőrizze hogy a vezérlés rendesen kap áramot és a biztosítékok rendben vannak.
- b) Ellenőrizze hogy a bekötések jók-e.

**A motor egy darabig nyit, de nem fejezi be a teljes nyitó ciklust.**

- a) Ellenőrizze hogy a trimmer jól van-e beállítva a vezérlésen.
- b) Ellenőrizze hogy a kapu útjában nincsenek akadályok.
- c) Ellenőrizze hogy az SIE modul rendesen van-e bekötve.

**A motor zárni akar nyitás helyett.**

- a) Cserélje meg a motor fázis kábeleit.

## FONTOS!

A rendszer telepítését a megfelelő minőség és a garanciális feltételek miatt, csak szakképzett telepítő személy végezheti.

Ellenőrizze, hogy a kapu elemei és a kapu egésze alkalmas-e az automatizálásra .

Ellenőrizze a végállásütközők meglétét, és megfelelő robosztusságát.

Ellenőrizze a kábelkiépítés megfelelőségét.

Elemesse az automatizálással fellépő veszélyeket, és alkalmazza a megfelelő biztonsági berendezéseket.

Az indító berendezéseket olyan helyre szerelje, hogy használatuk esetén a felhasználó ne legyen veszélynek kitéve.

A telepítés elvégzése után minden esetben ellenőrizze a biztonsági, a jelző és a vezérlő berendezések működését, valamint a kapu kioldhatóságát.

Adja át a leírást a felhasználónak.

Győződjön meg róla, hogy a felhasználó megértette a rendszer használatát.

Tájékoztassa a felhasználót az esetleges veszélyekről, valamint a helytelen használatról.

**Ez a berendezés tartalmazhat szennyező anyagokat, ne dobja ki a szemétkbe! Próbálja meg egy újrahasznosítási telephelyre vinni, vagy a helyi törvényeknek megfelelően járjon el!**



## EU DEKLARÁCIÓ

A terméket gyártó Telcoma Srl. ezennel kijelenti, hogy a termék megfelel az Európai Unió következő elvárásainak:

Directive 73/23/EEC, Directive 93/68/EEC Low Voltage

Directive 89/336/EEC, Directive 92/31/EEC Electromagnetic Compatibility

Hogy az alkatrészek megfelelnek a következő előírásoknak:

EN60335-1, EN60204-1, EN 61000-6-3,

EN61000-6-1

Hogy csak a használt alkatrészek használhatók a következő előírások szerint: EN12445 e EN12453

(Directive 98/37 EEC Annex II, Part B)

The product is designed to be incorporated

in a machine or to be assembled with

other machinery to make up a machine

considered by the Directive 98/37 EEC.

It also declares that the product must not

be put into service until the machinery in

which it is to be incorporated or of which

it is to become a component has been

identified and declared in conformity with

the Directive 98/87 EEC and with the

national legislation that enacts it, in other

words until the product referred to in this

declaration forms a single unit with the final machinery.

Conegliano, 21/10/2008.

## GARANCIA

A garancia a meghibásodásra és/vagy hibás alkatrészre, valamint a gyártási hibára vonatkozik. A garancia automatikusan érvényét veszti helytelen használat esetén. A garancia időtartama alatt a gyártó vállalja a termék megjavítását. A termék javításakor keletkező járulékos költségek, mint a szétszerelés, csomagolás, szállítás a vásárlót illetik.

PRODOTTO

TIMBRO E/O FIRMA DELL'INSTALLATORE

DATA D'INSTALLAZIONE

TEN1

