



SSB504/508

VEZETÉK NÉLKÜLI KÓDTASZTATÚRA



FONTOS MEGJEGYZÉSEK

Ezek az utasítások szakképzett "villamos berendezések szerelőire" vonatkoznak, és tiszteletben kell tartaniuk a hatályos helyi előírásokat. A készülékek használata és felszerelésekor szigorúan tartsa be a gyártó által megadott biztonsági előírásokat és szabályokat.



FIGYELEM! Csak EU ügyfeleknek-WEEE jelölés.

Ez a szimbólum azt jelzi, hogy a termékek élettartamának lejártá után el kell különíteni a többi szeméttől. A felhasználó tehát köteles az elektronikus termékek számára kijelölt helyre szállítani, vagy visszaküldeni a gyártónak, ha tőlük új termékre szeretné cserélni. A megfelelő szelektív gyűjtés, a környezetbarát kezelés és ártalmatlanítás hozzájárul a környezetre és következőképpen az egészségre gyakorolt negatív hatások elkerüléséhez, valamint az anyagok újrahasznosításának elősegítéséhez. A termék nem megfelelő helyre való kidobása büntetendő, és az egyes tagországok törvényeinek és szabályainak megfelelően kezelendő.

Lefrás

Az **SSB504 / 508** egy olyan távvezérlő rendszer, amely kommunikál az S500 sorozattal; ez a legkorszerűbb transzmitter, amely lehetővé teszi a parancs aktiválását egy személyes kód beprogramozásával.

Ez a magas biztonsági rendszer millió különböző kódkombinációval rendelkezik, képes akár 250 felhasználói kód memorizálására, és négy különálló funkciót is vezérelhet. Az elektronika egy ABS erősített nyílászáró, karcálló és ütészálló dobozban van elhelyezve háttérvilágításos parancsgombokkal. Gyorsan telepíthető és könnyen felhelyezhető a falra a speciális rögzítési módszernek köszönhetően.

A kemény burkolat és az IP57 vízszigetelésének köszönhetően kültéri telepítésre is alkalmas.

Funkciók / jelzések:

- zöld / piros jelző LED
- 10 számgomb (0-9)
- megerősítő gomb *
- művelet törlése gomb #
- 4 csatorna funkció (A, B, C, D) - hangjelzés.
- transzponder / szürkület érzékelő

Használat

Az **SSB504 / 508** az **S500** vevőkészülékkel együttműködve lehetővé teszi a nagy biztonságot igénylő elektromos és elektronikus eszközök távvezérlését, például: riasztórendszerek, automatikus nyitó rendszerek, beléptetés, stb., de legmegfelelőbb az automatikus kapuk és ajtók kezelésére.

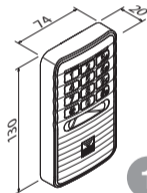
MŰSZAKI ADATOK

- | | |
|-----------------------------------------------------------------------------------------------------|--------------------|
| - átviteli frekvencia | 433,92 / 868,3 MHz |
| - moduláció | FM/FSK |
| - tápegység (lítium elem) 3V | model ZRA3.0-3.8-W |
| - teljesítményfelvétel adás során | 30mA |
| - működési hőmérséklet tartomány | -10°...+55°C |
| - relatív páratartalom | <95% |
| - védelmi fokozat | IP 57 |
| - kódolási típus | rolling code |
| - a lehetséges kódkombinációk száma (128 bit) | 2 ¹²⁸ |
| - funkciók száma (csatornák) | 4 |
| - Automatikus kikapcsolás: 5 mp után készenléti állapotban
20 másodperc után a programozás során | |

AKTÍVÁLÓ KÓD

- | | |
|--------------------------------------------------|-----------|
| - Felhasználókódok száma (legfeljebb 6 számjegy) | 500 |
| - A rendelkezésre álló kódkombinációk száma | 1 million |

MÉRETEK



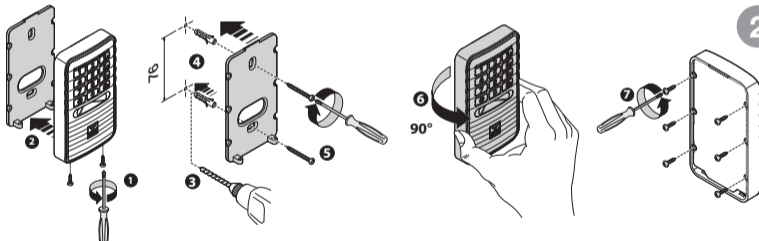
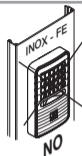
A termék megfelel a 99/05 / CE irányelvnek

CE 0682

Figyelem! A régi elemeket a helyi előírásoknak megfelelően kell megsemmisíteni. További információért olvassa el a vevővel kapott utasításokat. Tartsa meg az utasításokat későbbi használatra.

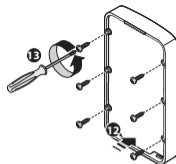
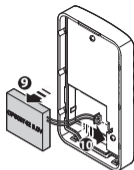
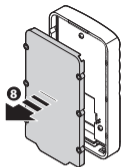
A KÓDTASZTATATÚRA TELEPÍTÉSE

- A billentyűzet kültéri használatra is alkalmas (IP57).
- Mielőtt a falra telepítené a billentyűzetet, először memorizálni kell a vevőkészülékben amellyel használva lesz.
- A kódtaszttatúrát látható helyre kell szerelni min. 1.5 m magasságban, a mozgó részektől eltávolítva.
- **Vigyázat!** A hatótávolság csökkenésének elkerülése érdekében soha ne telepítse a billentyűzetet közvetlenül a fémszerkezetekre.

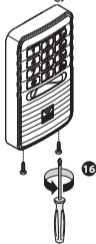
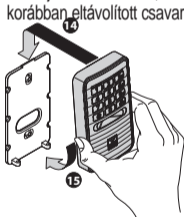


- Miután eldöntötte a felszerelés helyét, csavarja le a két rögzítőcsavart "1", és szedje le az alaplappot "2". Fúrja át a falat "3", és rögzítse a rögzítőtalpat a falhoz két tipli és csavar segítségével, ahogy az a "4-5" ábrán látható. Forgassa el a billentyűzetet "6", és csavarja ki a hat rögzítőcsavart "7".

3



- Távolítsa el a billentyűzet alapját "8". Távolítsa el az akkumulátort "9", és helyezze be az akkumulátorcsatlakozót "10" a helyére. Tegye vissza az akkumulátort "11", és ellenőrizze hogy jó-e a csatlakozás: bármelyik billentyű lenyomása aktiválja a zöld LED-et, és a billentyűzet hangjelzést ad. Tegye vissza a billentyűzet alapját "12", és rögzítse le a hat korábban eltávolított csavarral "13".



Figyelem: Az akkumulátortöltés szintjét bármelyik gomb megnyomásával ellenőrizheti, ha funkció üzemmódban van: ha a piros LED világít, az akkumulátor nincs teljesen feltöltve.

Az akkumulátor cseréje

Szerezzen egy 3V-os akkumulátort, Cardin kód Nr. ZRA 3.0-3.8-W. Kövesse a 9., 10. és 11. lépést a cseréhez, 3. ábra, és végezze el a töltés tesztet.

- Forgassa el a billentyűzetet, húzza rá a billentyűzet felső részét az alát tetejére "14", majd nyomja le hogy az alja be pattanjon a helyére "14". Rögzítse a kezelőt a két csavarral az aljhoz "16".

BEÜZEMELÉS

Miután telepítette a billentyűzetet, lépjen be a szervizmódba a billentyűzet működési paramétereinek beállításához.

Figyelem: A billentyűzet beállítása előtt kalibrálja a közelségérzékelőt a telepítés környezeti feltételeinek megfelelően az "Opcionális paraméterek beállítása" fejezet 13.menüpontjában leírtak szerint.

1. A jelszó megváltoztatása

1a Írja be a #jelszó*-ot a billentyűzeten. Az alapértelmezett jelszó 123456.

1b A kezelőegység egy 3 másodperces hosszú hangjelzést ad, és a zöld LED "**L1**" gyorsan villogni fog; (ha a jelszó rossz, akkor a piros LED "**L2**" ötször gyorsan villog).

1c Írja a #01*-ot a billentyűzeten hogy belépjen a "jelszó módosítás" menübe.

1d Írja be az új jelszót (maximum 6 karakter), majd erősítse meg '*' jellel.

(például: 112233*).

1e A billentyűzet 3 másodperc hosszú hangjelzést ad.

A jelszó meg lett változtatva

Várjon 20 másodpercet az üzemmódból való kilépéshez.

Figyelem: A jelszó lehetővé teszi a kódkezelési funkciókhoz való hozzáférést, és a rendszer igényeinek megfelelően többször módosíthatók. A kódot le kell írni, és biztonságos helyen kell tartani. Ha elveszíti a jelszót, vissza kell küldenie a billentyűzetet a gyártónak a visszaállításhoz.

Mielőtt első alkalommal memorizálná a kódokat, ne felejtse el törölni az egész memória tartalmát.

2. A teljes memória tartalmának törlése

2a Írja be a #jelszó * -ot a billentyűzeten.

2b A kezelőegység egy 3 másodperces hosszú hangjelzést ad, és a zöld LED "L1" gyorsan villogni fog; (ha a jelszó rossz, akkor a piros LED "L2" ötször gyorsan villog).

2c Írja a "01*-ot a billentyűzeten hogy belépjen a "teljes memória törlése" menübe.

2d Írja be a 'jelszó *' a billentyűzeten. A billentyűzet 3 másodperc hosszú hangjelzést ad.

A felhasználói kód memóriája törölve lett.

Várjon 20 másodpercet az üzemmódból való kilépéshez.

3. Felhasználói kódok memorizálása

3a Írja be a 'jelszó* ' a billentyűzeten.

3b A kezelőegység egy 3 másodperces hosszú hangjelzést ad, és a zöld LED "L1" gyorsan villogni fog; (ha a jelszó rossz, akkor a piros LED "L2" ötször gyorsan villog).

3c Írja be azt a felhasználói kódot, amelyet memorizálna, majd a '* ' -ot. Ha a kód érvényes, a billentyűzet három sípolást hallat.

3d A megerősítés után 10 másodpercen belül nyomja meg egy vagy több A-B-C-D funkciógombot (pl. A-C)

3e Nyomja meg a * gombot, és a billentyűzet egy sípolást hallat.

A kód memorizálva lett, és a funkciók hozzá lettek rendelve (pl. A-C). Most memorizálhat egy másik kódot (a 3c ponttól kezdve).

A funkció kilépéséhez várjon 20 másodpercet, vagy nyomja meg a # gombot.

4. Egyetlen kód törlése

- 4a** Írja a '#* *törlendő kód* *#' -ot a billentyűn.
(pl. ha a 112233-as kódot akarja törölni üsse be '#* 112233 *#')
- 4b** A billentyűzet két másodperces hangjelzést ad
A kód törölve lett!

5. Adás aktiválása felhasználói kóddal

- 5a** Üsse be a felhasználói kódot és nyomja meg a *-ot.
- 5b** A billentyűzet 2 hangjelzést ad, és a zöld LED világít.
A kód el lett fogadva!
- 5c** A billentyűzet jobb oldalán található oszlopban nyomja meg az A-B-C vagy D gombot (például "C").
- 5d** A zöld és piros LED-ek villognak az adás közben.
- 5e** Öt másodperc inaktivitás után a zöld LED kikapcsol, és a készülék kilép a programozásból.

Ha csak egy funkció lett hozzárendelve egy kódhoz (pl. **A**) , miután meg lett erősítve a "*" megnyomásával, a hozzátartozó funkció automatikusan aktiválva lesz az **A**-n.

6. A kódasztatúra memorizálása egy vevőben vagy egy vezérlésben

A billentyűzetnek a vevőkészülékbe való elmentéséhez legalább egy felhasználói kódnak memorizálva kell lennie (az aktiválандó funkciókkal együtt).

A közelben lévő vevő "**MEMO**" gombjával végezze el a következő műveletet :

- 1) Írja be a felhasználói kódot a billentyűzetbe: a billentyűzet készen áll az adásra (zöld LED világít).
- 2) Nyomja meg és tartsa lenyomva a **MEMO** gombot a vevőn: a piros LED a vevőn lassan villog.
- 3) Aktiválja a memorizálni kívánt csatornát (A, B, C, D): a billentyűzeten.
- 4) Tartsa lenyomva a **MEMO** gombot a vevőn, amíg a vevőn lévő piros LED el nem kezd villogni.
- 5) Aktiválja ugyanazt a csatornát a vevőkészüléken még egyszer (ha nem ugyanaz a csatorna lett aktiválva, akkor a programozás megszakad a billentyűzet memorizálása nélkül).
- 6) A memorizálási folyamat vége: a vevőegységen lévő piros LED 2 másodpercig világít, jelezve, hogy a billentyűzet helyesen lett memorizálva.

Megjegyzés: Nem tud memorizálni egy olyan billentyűzetet, amely már létezik a vevő memóriájában: ebben az esetben a vevőegységen lévő piros LED abbahagyja a villogást a csatorna memorizálása közben (3. pont). A programozási eljárás csak akkor folytatódik, ha a **MEMO** gomb a vevőegységen fel lett engedve. Ha 15 másodpercen belül nem nyomja meg másodszor is a csatorna gombját, a programozás megszakad a billentyűzet memorizálása nélkül.

AZ OPCIONÁLIS PARAMÉTEREK BEÁLLÍTÁSA

Az opcionális paraméterek beállításához a # *jelszó** -ot kell beütnia kezelőn. A kezelőegység egy 3 mp.hosszú hangjelzést ad, és a zöld LED "L1" gyorsan villogni fog; (ha a jelszó rossz, a piros LED "L2" ötször gyorsan villogni kezd).

gomb	Menü 3 - Háttérvilágítás beállítási paraméterei - nyomja # 03 *	alapértelmezett
0 *	Háttérvilágítás KI	
1 *	Háttérvilágítás - BE- maximum	✓
2 *	Háttérvilágítás - BE - közepes	
3 *	Háttérvilágítás - BE - minimum	

gomb	Menü 4 - Berregő intenzitás beállítása - nyomja # 04 *	alapértelmezett
0 *	Berregő intenzitás - MAGAS hang beállítás	✓
1 *	Berregő intenzitás - ALACSONY hang beállítás	

gomb	Menü 5 - Berregő működési mód - nyomja # 05 *	alapértelmezett
0 *	Berregő- KI	
1 *	Berregő - BE - minden egyes gomb megnyomásakor szól	✓
2 *	Berregő - BE- csak megerősítésre / hibára szól	

gomb	Menü 6 - Az akkumulátor állapotának jelzése - nyomja # 06 *	alapértelmezett
0 *	Akkumulátor töltöttség jelzés - KI	
1 *	Akkumulátor töltöttség jelzés - BE (csak piros LED)	✓
2 *	Akkumulátor töltöttség jelzés - BE (piros LED + berregő)	
<ul style="list-style-type: none"> • egy jelzés a LED-től és / vagy a berregőtől = az akkumulátor töltöttségi szintje 50% • két jelzés a LED-től és / vagy a berregőtől = cserélje az akkumulátort 		

gomb	Menü 7 - Helyjelző - nyomja # 07 *	alapértelmezett
0 *	nyomógomb helyjelző - KI	✓
1 *	nyomógomb helyjelző - BE	
A LED villog, és jelzi a kezelő helyét, ha nincs megfelelő világítás.		

gomb	Menü 8 - Biztonsági beállítások - nyomja # 08 *	alapértelmezett
0 *	biztonsági beállítások - KI	✓
1 *	biztonsági beállítások - BE - Szervíz	
2 *	biztonsági beállítások - BE - Felhasználó	
<ul style="list-style-type: none"> • Szolgáltatás - Aktív / Reset a SERVICE kód használatával • Felhasználó - Aktív / Visszaállítás a USER (felhasználó) kód használatával <p>Ez a funkció jelzi ha jogosulatlanul próbálnak kódot memorizálni</p>		

gomb	Menü 9 - Környezeti fényérzékelő - nyomja # 09 *	alapértelmezett
0 *	fényérzékelő - KI	
1 *	fényérzékelő - BE	✓

Menü 10 - Fényérzékelő kalibrálás - nyomja # 10 *

Ezzel a funkcióval kalibrálható a környezeti fényérzékelő beavatkozási küszöbe. Az eljárás megkezdéséhez be kell ütni a hozzáférési jelszót, és meg kell erősíteni a * gomb megnyomásával. A billentyűzet 5 másodperces visszaszámlálást hajt végre a berregő hangjelzésével, mely idő alatt a kezelőnek el kell vennie a kezét a billentyűzet közeléből.

gomb	Menü 11 - Közelségérzékelő - nyomja # 11 *	alapértelmezett
0 *	közelségérzékelő - KI	
1 *	közelségérzékelő - BE	✓

Ezzel a funkcióval beállíthatja a közelségérzékelő funkció módját. A billentyűzet közelében lévő kéz elhaladása aktiválja a háttérvilágítást a # 03, # 09 és # 14 paraméterekben beállított értékeknek megfelelően.

gomb	Menü 12 -Közelségérzékelő érzékenysége - nyomja # 12*	alapértelmezett
0 *	érzékenység MAGAS - gyorsabb, nagyobb érzékelési tartományban	
1 *	érzékenység ALACSONY - pontos, csökkentett érzékelési tartomány mellett	✓

Menü 13 - Közeliségérzékelő kalibrálás- nyomja # 13 *

Ezzel a funkcióval kalibrálhatja a közelségérzékelőt. A billentyűzet 5 másodperces visszaszámlálást hajt végre, amelyet a berregő hangja jelez, mely idő alatt a kezelőnek el kell húznia a kezét a billentyűzet közeléből. Az eljárás megkezdéséhez be kell ütnie a hozzáférési kódot, majd nyomja meg a * gombot.

gomb	Menü 14 - Alacsony fogyasztási mód - nyomja # 14 *	alapértelmezett
------	----------------------------------------------------	-----------------

0 *

alacsony fogyasztás - KI - normál fogyasztás

✓

1 *

alacsony fogyasztás - BE - minimum fogyasztás

A # 06, # 07, # 09 és # 11 funkciók automatikusan kikapcsolnak

gomb	Menü 15 - Érzékelő automatikus kalibrálása - nyomja # 15 *	alapértelmezett
------	------------------------------------------------------------	-----------------

0 *

automatikus kalibrálási mód - KI

✓

1 *

automatikus kalibrálási mód - BE

Ha be van kapcsolva, akkor a billentyűzet elvégzi a közelségérzékelő beállításait, amint minden felhasználó befejezte a billentyűzet aktiválását.

Menü 16 - Visszaállítás gyári beállításra - nyomja # 16 *

Ezzel a funkcióval visszaállíthatja a készüléket az alapértelmezett gyári beállításokra, így a SERVICE menüben módosított összes paraméter törlődik. Az eljárás megkezdéséhez be kell ütnie a hozzáférési jelszót, majd nyomja meg a * gombot.

Megjegyzés:

- Ha több mint 6 számjegyű kódot ad meg, a folyamatban lévő művelet megszakad.
Jelzés: a billentyűzet hangjelzést ad, és a piros LED világít.
- A rendelkezésre álló idő az egyik számjegy és a következő benyomása között 5 másodperc. Az idő leteltével a művelet törölődik.
- Ha a kód memorizálva lett a # gomb megnyomásával vagy 20 másodperc várakozással, a program kilép a programozási módból.
Jelzés: a hangjelző egy 3 másodperces hangjelzést hallat.
- Mielőtt legelőször memorizálná a kódokat, módosítsa a jelszót ("123456"), és törölje a teljes memória tartalmát. A teljes memória tartalmának törlése nem törli a jelszót.
- Miután háromszor helytelen kódot ütött be (nincs a memóriában), a rendszer 20 másodpercig blokkolva marad.
Jelzés: a hangjelző három sípoló hangot fog hallatni, és a piros és zöld LED-ek villognak.
- Ha az elemek nem megfelelően töltöttek, fontolja meg azok cseréjét.
Jelzés: bármelyik gomb megnyomása a funkció üzemmódban a zöld és piros LED-ek világítását eredményezi.

Hibajelzések

piros LED villog

- memorizálási üzemmódban öt berregés: a kód már memorizálva lett.
- törlés módban: a kód nem létezik.
- funkció üzemmódban öt berregés: a kód hibás.