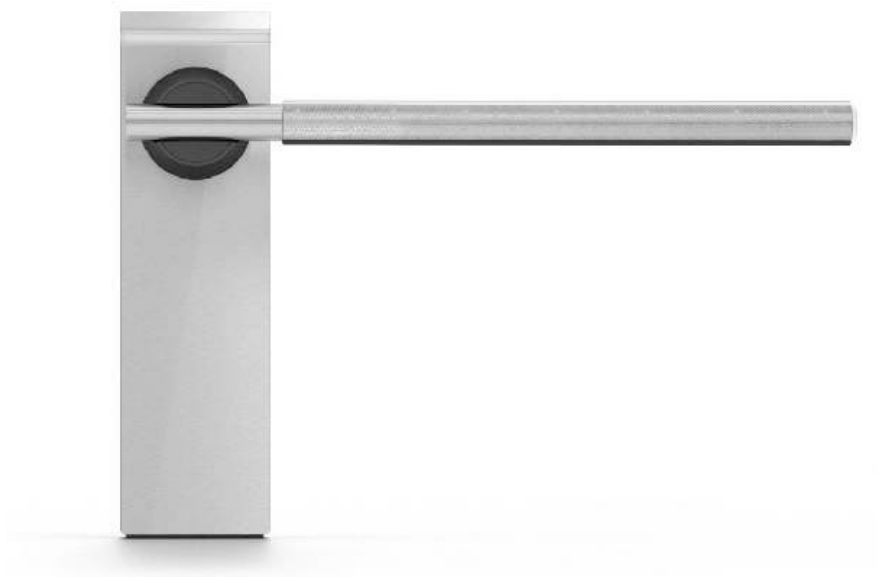
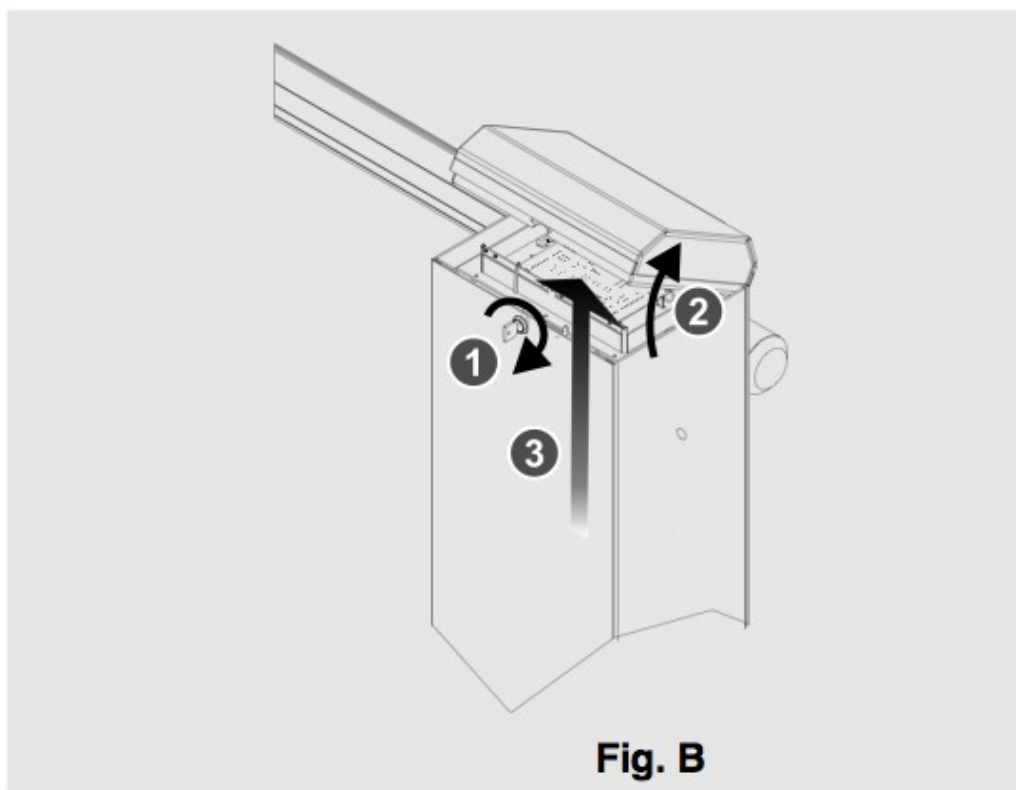
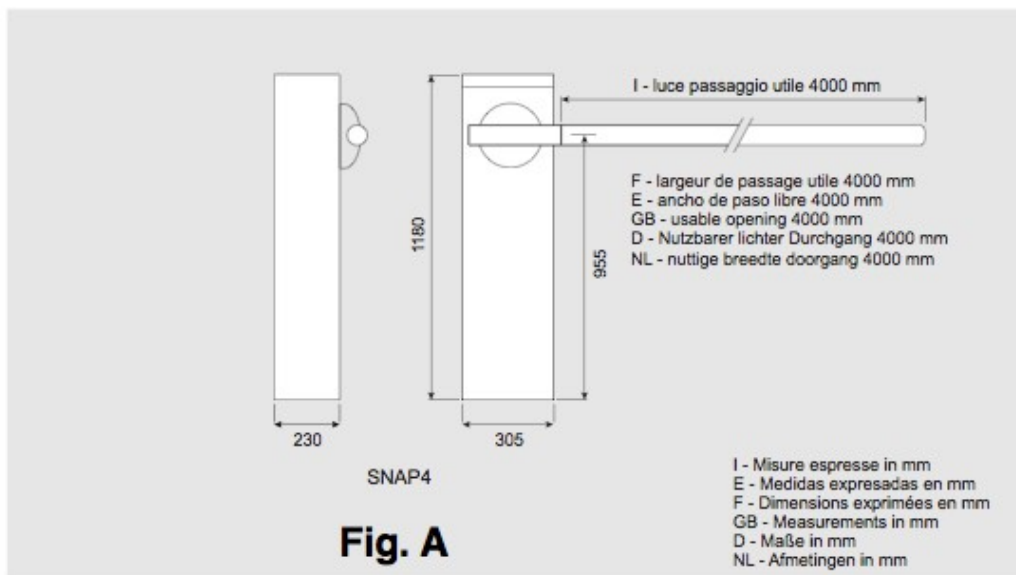
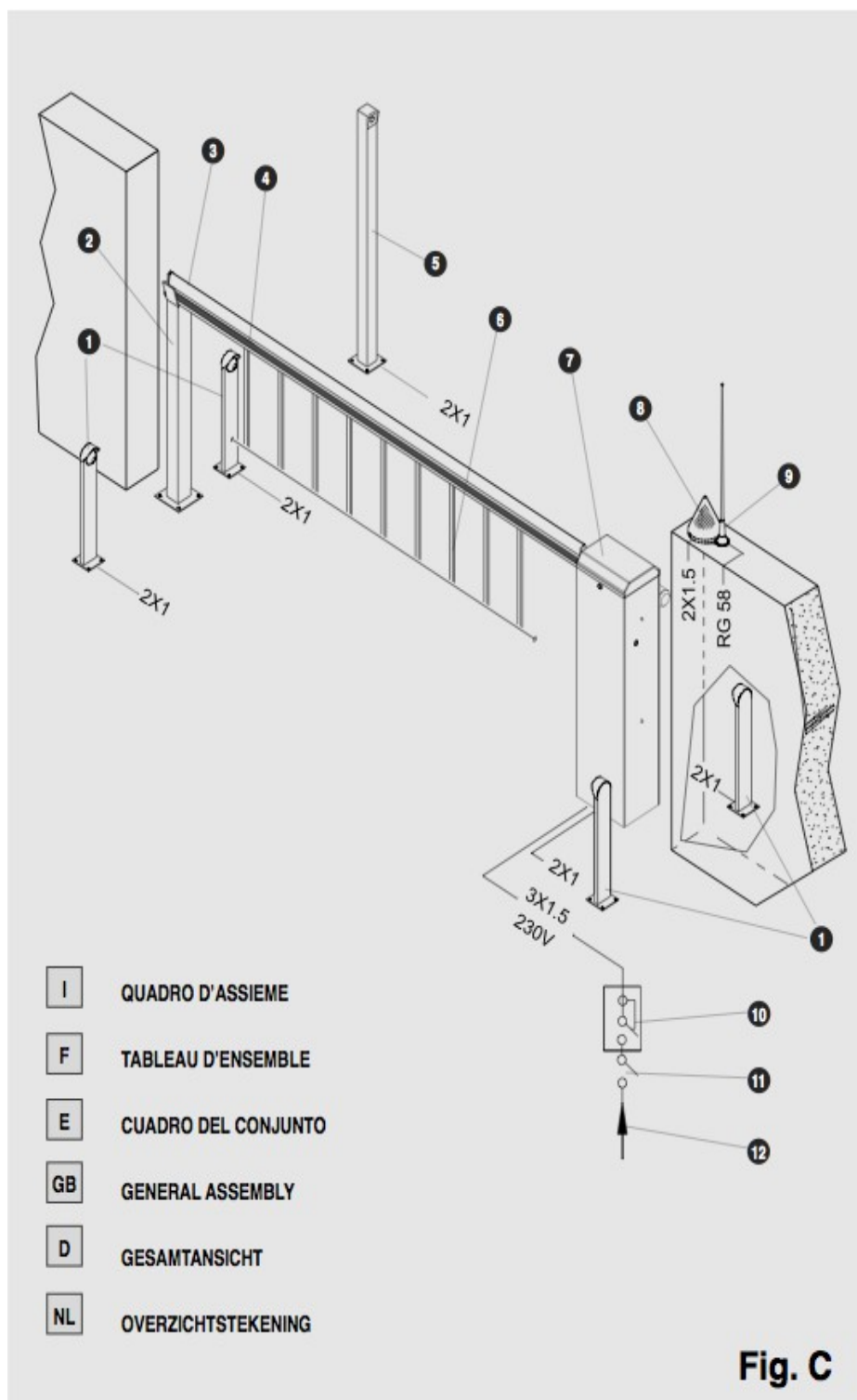


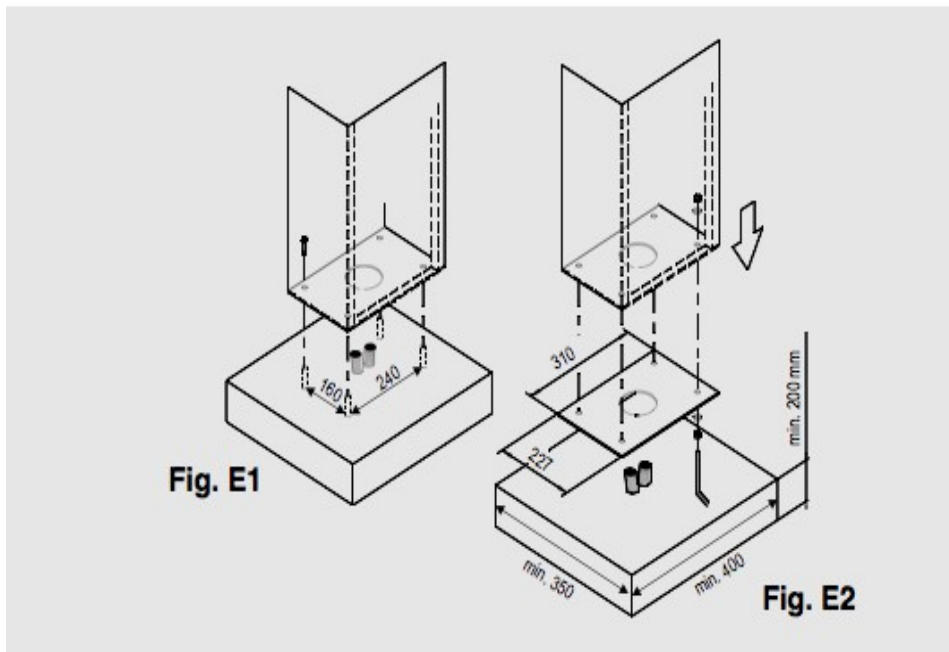
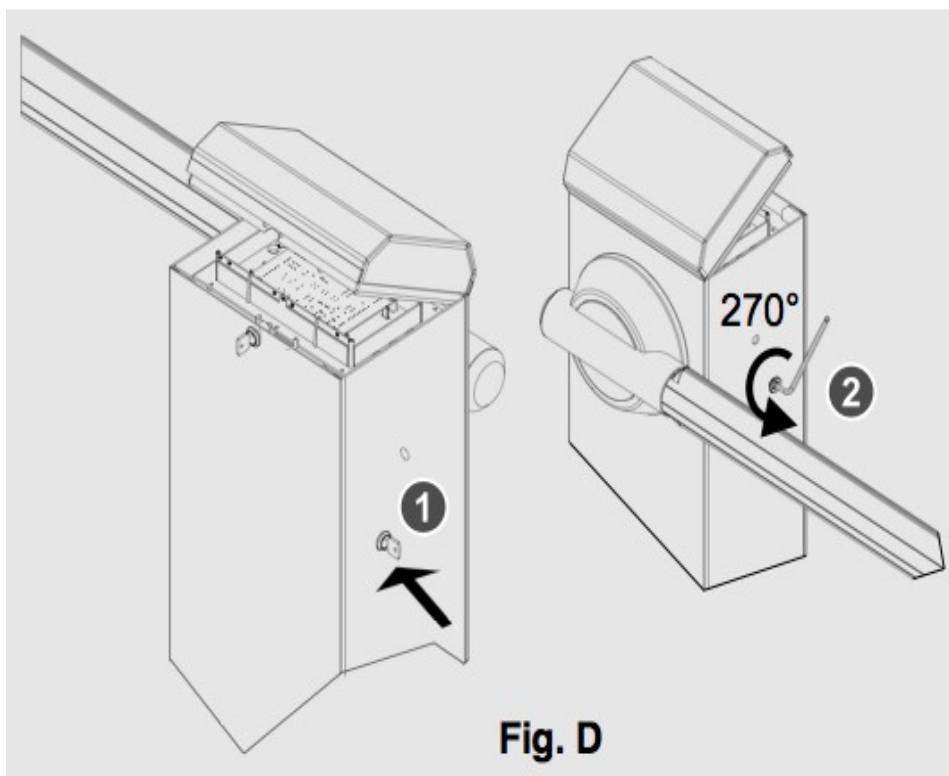
SNAP 4

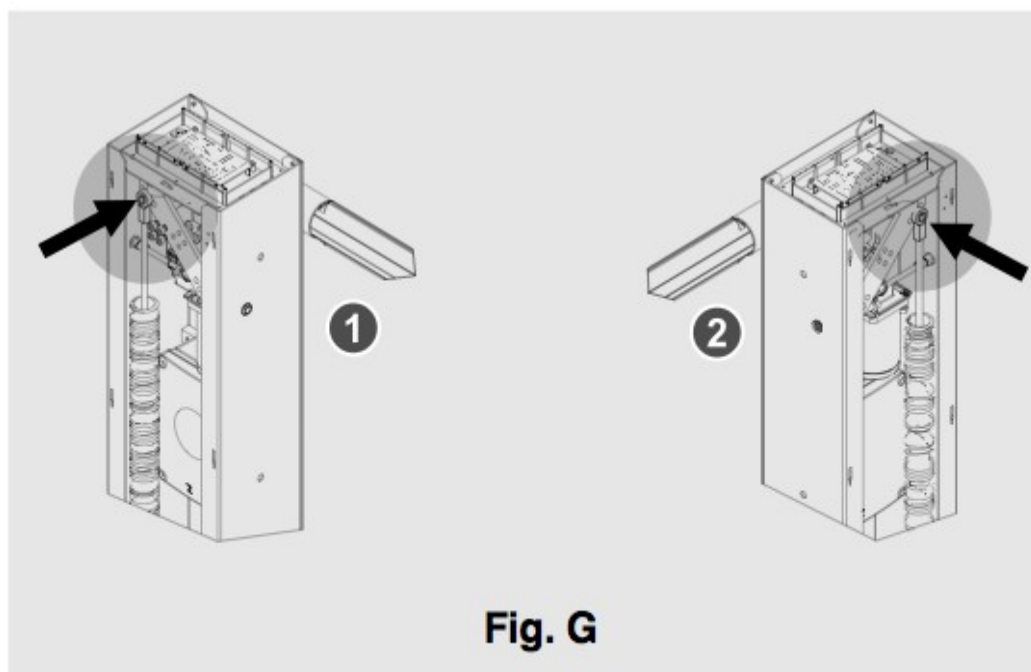
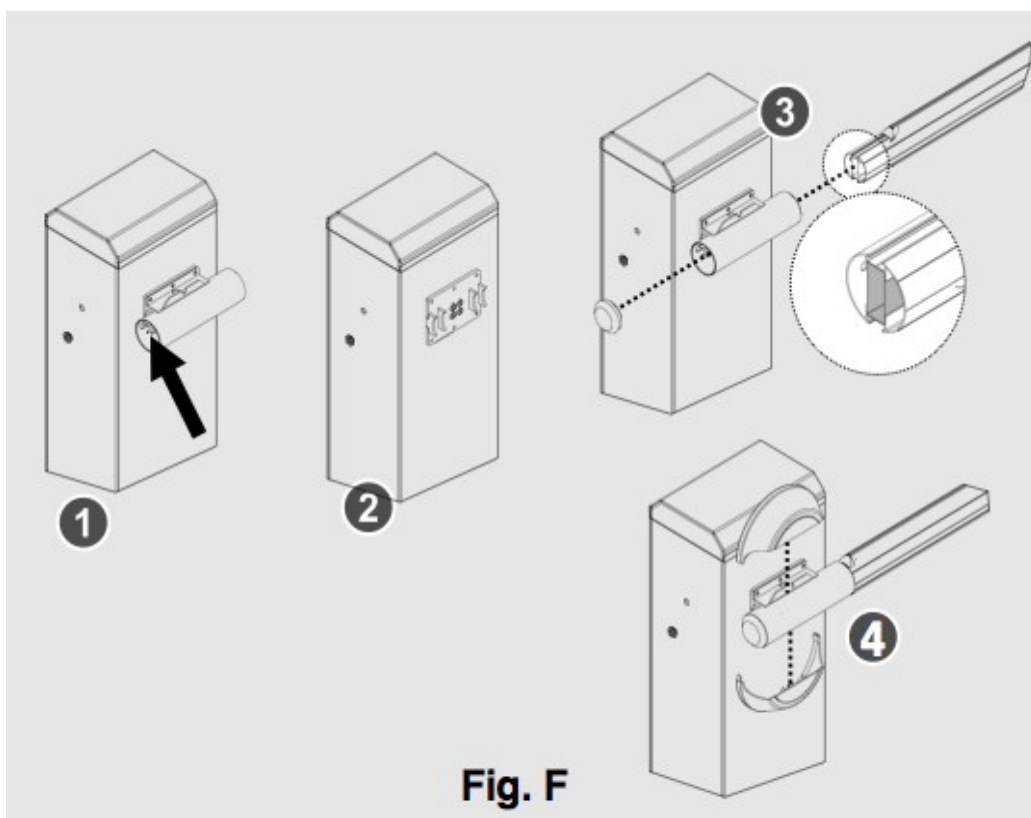
ELEKTROMECHANIKUS SOROMPÓ











FONTOS TELEPÍTÉSI TANÁCSOK

- Az automatizáció beszerelését csak képzett szakember végezheti el, figyelembe véve az összes előírást és szabályzatot (2006/42/EC).
- Ellenőrizze az összes kábelt.
- Mérje fel az esetleges veszélyeket és ennek megfelelően használja a biztonsági előírásokat.
- Szerelje fel a kapcsolót (pl. kulcsos kapcsoló) olyan helyre, ahol nem veszélyeztetni a használatát.
- Beszerelés után próbálja ki az automatika biztonsági, jelző és kiengedő berendezéseit.
- Magyarázza el az automatika helyes használatát és veszélyeit a végfelhasználónak.
- Bizonyosodjon meg róla hogy a felhasználó megértette hogy kell helyesen használni a sorompót automata, manuális és szükséghelyzetben.
- Informálja a felhasználót írásban (pl. működtetési előírás) a következőkről:
 - *az összes előfordulható veszélyről és a nem megfelelő használatról.
 - *bármilyen karbantartás vagy tisztítás során áramtalanítani kell.
 - *a sorompót rendszeresen ellenőrizni és karban kell tartani, bármilyen sérülés vagy hiba esetén a telepítőt kell hívni.
 - *gyerekeket nem szabad a sorompó közelébe engedni.
- A karbantartást min. 6 havonta el kell végezni, ellenőrizni a biztonsági berendezések megfelelő működését.

A RUGÓ KIVÁLASZTÁSA

A RÚD TIPUSA

RAPPER4TL

SNAPPER4

SNAPPER4 + PSR

SNAPPER4 + SRS

SNAPPER4 + SRS + PSR

A RÚD HOSSZA 3m

MSNYELLOW (SÁRGA)

MSNGREEN (ZÖLD)

MSNGREEN (ZÖLD)

MSNGREEN (ZÖLD)

MSNGREEN (ZÖLD)

A RÚD HOSSZA 4m

MSNYELLOW (SÁRGA)

MSNGREEN (ZÖLD)

MSNGREEN (ZÖLD)

MSNGREEN (ZÖLD) / MSNRED (PIROS)

MSNRED (PIROS)

JELLEMZŐK

A SNAP4 egy elektromechanikus sorompó, használható parkolókhöz, gyárakhoz, hivatalokhoz, kórházakhoz, lakóparkokhoz, stb.

A sorompó egy dobozból, ami tartalmazza a motort és az elektronikát, és a rúdból áll. A motor önzáró, és egy manuális kiengedővel is el van látva.

Safe Home Kft. Kapuautomatizálási Nagykereskedés

1108 Budapest Kozma u. 4. Tel.: +36 1.264 2540 Fax.: +36 1.264 2541

E-mail: safehome@safehome.eu Web: www.safehome.eu

Opcionális kiegészítők

SNAPPER4	Henger alakú rúd, teljes hossz L 4250 mm.
PAF	Fix sorompó tartóállvány.
PSR	Mozgatható tartóállvány.
SRS	Műanyag 'szakáll', L 2000 mm.
SNR	Csukló kar.
FIX SNAP4	Beszereleési csomag.
ADEK	Fényvisszaverő ragasztó SNAPPER4 L 4000 mm-hez.
STICKERS	12 fényvisszaverő matrica.
LEDSNAPPER	LED világítás SNAPPER4-hez.
CB24	24 V-os akkumulátor töltő a 24 V-os vezérléshez.
SPB24	Külső doboz 2 db. 12V, 7Ah akkumulátorral.
SUN POWER	Napelem szerelő csomag 24Vdc automatizációkhoz.
H230T	Melegítő alacsony hőmérséklet esetére. 230 V tápnál 10W fogyasztás termosztáttal.

ÁLTALÁNOS LEÍRÁS (FIG. C)

- | | |
|---------------------------|---------------------------|
| 1. Fotocellák | 7. SNAP4 |
| 2. Fix tartóállvány | 8. Villogó |
| 3. Alumínium rúd | 9. Antenna |
| 4. Fényvisszaverő matrica | 10. Biztonsági megszakító |
| 5. Kulcsoskapcsoló | 11. Főkapcsoló |
| 6. Szakáll | 12. Táp |

A DOBOZ KINYITÁSA (FIG. B)

Ha ki akarja nyitni a SNAP4 dobozát, a kulcsot fordítsa el a zárban az óra járása szerint (Fig. B, 2. pont), és emelje fel a fedőlapot. Ezután a fedőlap levehető.

ELSŐDLEGES ELLENŐRZÉSEK ÉS AZ ALAP BESZERELÉSE

Mielőtt elkezdené a telepítést, ellenőrizze hogy a sorompónak kijelölt hely talaja kemény és alkalmas a berendezés megfelelő működtetéséhez.

Ha a SNAP4 egy már meglévő beton alapban lesz, akkor egyszerűen rögzíteni lehet a 4 meghosszabbító dugasszal (D. 12 a fig. E1-en), vagy rögzíteni lehet a FIXSNAP4 lemez segítségével, az adott csavarokkal (fig. E2).

Ebben az esetben a következőképpen járjon el:

1. Ássa ki az alapot a lemez méretének megfelelően.
2. Csináljon helyet a tápnak és a többi kábelnek.
3. Helyezze az alapot és a csavarokat a fig. E2-nak megfelelően.
4. Süllyessze a kábelkimeneteket és az alaplemezt a betonba, hogy a lemez vízszintes legyen.
5. Miután a beton megszáradt, csavarja le az anyákat a csavarokról.
6. Tegye a SNAP4-et az alapra, és csavarozza hozzá az anyákkal.

A SOROMPÓ KIENGEDÉSE

A sorompó kiengedéséhez az eljárás mint a fig. D-nél:

1. Tegye be a kiengedőkulcsot és hagyja benne.
2. Fordítsa a hexagonális kulcsot 270 fokra visszafelé, amíg meg nem akad. A motor ki van engedve.

A visszaállításhoz:

1. Tegye be a kiengedőkulcsot és hagyja benne.
2. Fordítsa a hexagonális kulcsot 270 fokra az óra irányában.

A SOROMPÓ BESZERELÉSE

Fontos: a következő információk jobb kezes beszerelésre vonatkoznak, mint a fig. C-n.

Az elektromos kapcsolatot 3x1.5-ös vezekékkel kell bekötni.

1. Vezesse a tápot és a biztonsági berendezések vezetékeit a föld alatt a sorompóhoz.
2. Szerelje be a sorompót az alaphoz az előbb leírtak alapján.
3. Engedje ki a meghajtókart hogy a sorompó leengedett helyzetben legyen. A karnak a rúgóhoz csatlakoztatott oldalának kell felül lenni (fig. G 2).
4. Erősítse fel a kar kimenetre a védőlemezt a 4 csavarral, a hosszú oldal legyen vízszintes (fig. F 1). A csavarokat legalább 70 Nm nyomatékkal kell becsavarni.
5. Csavarozza fel a rúdtartó konzolt a 4 csavarral. A sorompó működési területe az ellenkező oldalon lesz mint a konzol oldalán lévő stop csavar (fig. F 2).
6. Helyezze a rudat a konzolba (lassan csúsztassa), amíg meg nem akad (stop csavar).
7. Jól erősítse fel a csavarokkal, majd a végére tegye fel a kupakot (fig. F 3).
8. Fordítsa el a rudat 90 fokkal, és csatlakoztassa a rugót.
9. Húzza meg a rugót annyira, hogy 45 fokos szögben a rúd egyensúlyban legyen. A rugón további állítást lehet végezni a rugó csúsztatásával a billenőkaron (fig. G). Ha közelebbre húzza csökkenti, ha távolabbra teszi növeli az erőt.
10. Ellenőrizze hogy a kar mozdulatlan 20 és 70 foknál is.
11. Zárja le a motort (normális üzemmód).
12. Kösse be a vezetékeket a dobozban.
13. Programozza be a vezérlést (az alábbiakban)

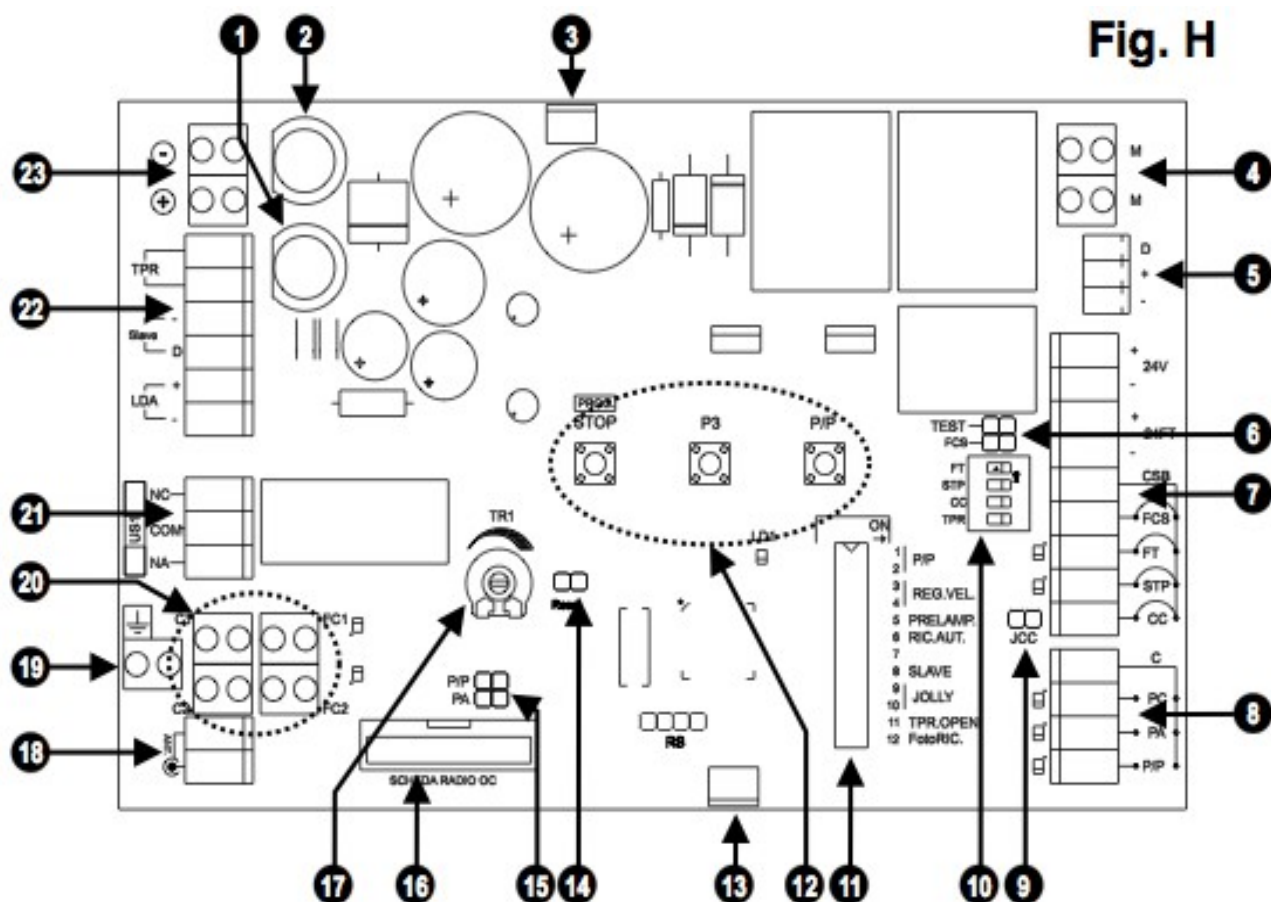
BALOLDALAS BESZERELÉS

Ha baloldallra szeretné alakítani a sorompót, végezze el a következőket:

1. Tegye a rugót a jobb oldalról a bal oldalra (fig. G 1).
2. Cserélje meg a motor vezetékeket a vezérlésben (35, 36 az alábbi ábrán)
3. Cserélje meg az elektromos végálláskapcsoló vezetékeket.

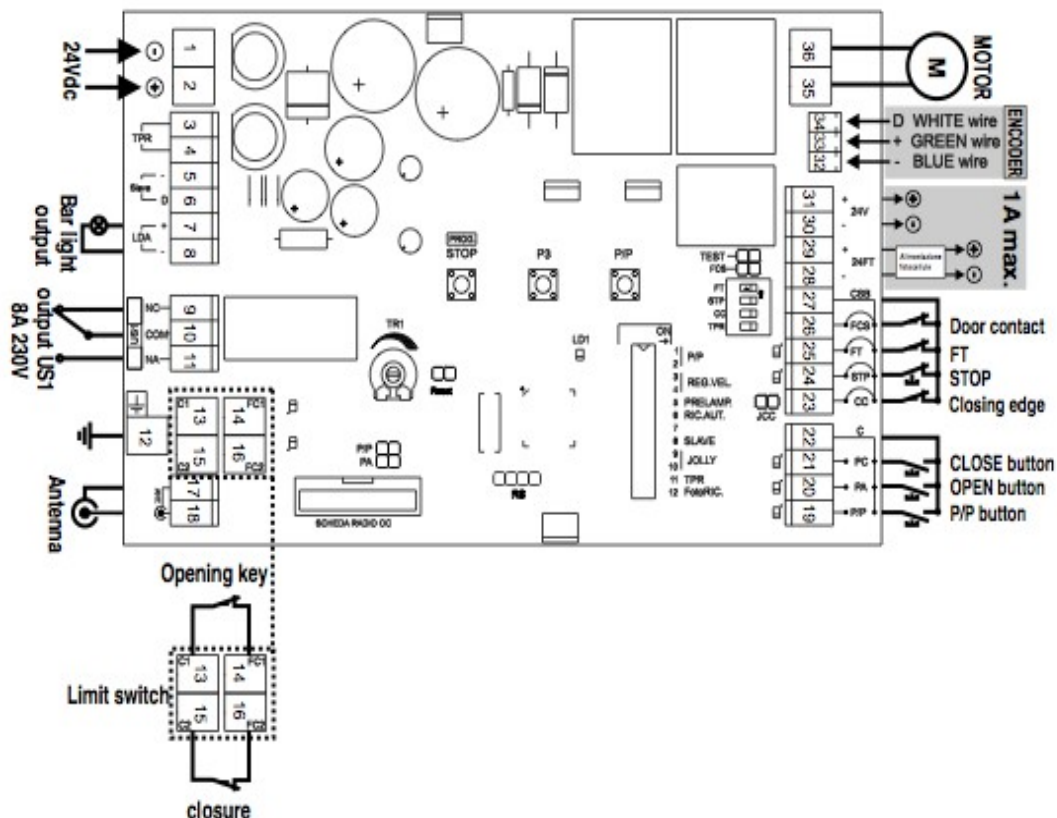
Ezután kövesse a beszerelésben leírtakat.

VEZÉRLÉS LEÍRÁSA (FIG. H)



1. Kiegészítő áramkör biztosíték 24V (2A)
2. Motor biztosíték 24V (10A)
3. Belső LED világítás csatlakozó
4. Motor kimenet 24V
5. Enkóder csatlakozópanel
6. TEST és FCS jumperek
TEST: a jumper eltávolítása megakadályozza a biztonsági bemeneteket (7-es) zárt állapotban
FCS: távolítsa el a jumpert ha biztonsági mikrokapcsoló van a kapun használva (26-os bemenet, NC)
7. Biztonsági berendezés és kontroll rendszer árambemenet csatlakozó
8. Kontroll bemenet csatlakozó
9. JCC jumper
10. Biztonsági berendezés kiiktató dip-kapcsolók
11. Funkció dip-lapcsolók
12. Programozó gombok
13. Belső LED világítás csatlakozó
14. Vezérlés reset jumper
15. OC2 vevő 1 csatornás modell választó jumper:
P/P – lépés
PA – nyitó parancs
A második csatorna mindig záró parancs
16. OC2 vevő csatlakozó
17. Nyitó lassítás szabályozó trimmer
18. Antenna bemenet
19. Föld csatlakozó
20. Motor végálláskapcsoló bemenet
21. US1 (multi-funkció) kimenet csatlakozó
22. Rúd világítás kimenet, SLAVE és TPR kontroll
23. Vezérlés áramellátás bemenet, 24Vdc

ELEKTROMOS KAPCSOLATOK



Ki/B	Csatl.	Csatl.	Berendezés	V	I max	Funkció	Megjegyzés
→	1	2		24Vdc	10 A	Vezérlés táp	Csatlakoztassa az áramellátó doboz kimenetéhez
→	3	4	TPR	24Vac		Áramkimaradás	Csatlakoztassa a másodlagos transzformátorhoz
←	5	6	SLAVE parancs			SLAVEC kimenet	Csatlakoztassa a másod-ik (SLAVE) sorompó vezérléshez
←	7	8	ASTA világítás	24V	100 mA	Rúd világítás	Csatlakoztassa a rúd LED-eket, ha van
←	9	10	US1 kimenet			N.C. Multifunkciós kimenet	Kontakt adat: 8A, 230V
←	10	11	US1 kimenet			N.O. multifunkciós kimenet	Kontakt adat: 8A, 230V
→	12	12	Föld			Földelés	
→	13	14	N.C. kontakt			Nyitó végálláskapcsoló	Nyitó végálláskapcsoló
→	15	16	N.C. kontakt			Záró végálláskapcsoló	Záró végálláskapcsoló
→	17	18	Antenna (Rx)				Csatlakoztassa egy 433 Mhz, 50 Ohm-os antennához
→	19	22	N.O. kapcsoló			Működési beállítás	Lásd a dip-kapcsoló beállításoknál
→	20	22	N.O. kapcsoló			Nyitó parancs	Elindítja a sorompót
→	21	22	N.O. kapcsoló			Záró parancs	Bezárja a sorompót
→	23	27	Edge BK2/N.C.			Záró él	Bemenet a záráshoz. Opció a biztonsági él beszereléséhez (JCC zárt), vagy N.C. kontaktus (JCC nyitott). Ha nincs használva, nyissa ki a JCC-t és állítsa a CC dip-kapcsolót (3-as a biztonsági berendezések kikapcsolásánál)
→	24	27	N.C. kapcsoló			Stop parancs	Minden funkciót megállít. Ha nem használja, állítsa a STP dip-kapcsolót (2.) On-ra
→	25	27	N.C. kapcsoló			Záró fotocella	Zárás közben megfordítja a menetirányt. Nem használva állítsa az FT dip-kapcsolót (1.) On-ra.
→	26	27	N.C. kontakt			Kapu kontakt	Kösse be a kapu biztonsági mikrokapcsolójának a bemenetéhez. Ha nincs használva tegyen egy jumpert a 26-27-es bemenetekre.
←	28	29	Kiegészítők	24Vdc	1A max.	Fotocella táp	Akkor használ áramot ha a sorompó nincs zárva
←	30	31	Kiegészítők	24Vdc	1A max.	Táp	Állandó feszültség
→	32 33 34	32 33 34	Enkóder			32 - / 33 + / 34 D	32 kék, 33 zöld, 34 fehér
←	35	36	Motor			Motor kimenet 24V	Motor kapcsolat

DIP-KAPCSOLÓK BEÁLLÍTÁSA

FUNKCIÓ	Dip	OFF	ON	LEÍRÁS	MEGJEGYZÉS
Lépésről-lépésre bemenet és rádióvezérlés (1 csatorna) mód	1	•		Nyit-Stop-Zár	Nyitás közben a P/P gomb megnyomása után a sorompó megáll, újab nyomásra bezár. Zárás közben a P/P gomb megnyomása után a sorompó megáll, újab nyomásra kinyit.
	2	•			
	1		•	Nyit-Zár	Nyitás közben a P/P gomb megnyomása után a sorompó megáll pár másodpercig ,aztán bezár. Zárás közben a P/P gomb megnyomása után a sorompó megáll, aztán kinyit.
	2	•			
	1	•		Nyit, Társasház funkció	Nyitás közben a P/P gomb megnyomása eredménytelen. Szünetidő közben a P/P gomb megnyomása eredménytelen. Zárás közben a P/P gomb megnyomására a sorompó megáll pár másodpercre, aztán kinyit.
	2		•		
	1		•	Nyit-Zár, Nyitás közben nem zár vissza	Nyitás közben a P/P gomb megnyomása eredménytelen. Szünetidő közben a P/P gomb megnyomása után a sorompó bezár. Zárás közben a P/P gomb megnyomására a sorompó megáll pár másodpercre, aztán kinyit.
	2		•		
Sorompó sebesség	3	•		Gyors	Nyitó idő kb. 3 mp.
	4	•			
	3		•	Közép gyors	Nyitó idő kb. 4 mp.
	4	•			
	3	•		Közép lassú	Nyitó idő kb. 6 mp.
	4		•		
	3		•	Lassú	Nyitó idő kb. 8 mp.
	4		•		
Elővillogás	5	•		Kikapcsolva	A villogó a motor működésével egyidőben jelez.
	5		•	Bekapcsolva	A villogó jelzése 5 másodperccel megelőzi a motor működését
Automata visszazárás	6	•		Kikapcsolva	Teljes nyitás után a vezérlés csak parancsra zár.
	6		•	Bekapcsolva	Teljes nyitás után a vezérlés a beállított szünetidő után automatikusan bezár
Nincs használva	7	•			
	7		•		
SLAVE működtetés (több sorompó)	8	•		Kikapcsolva	Funkció kikapcsolva
	8		•	Bekapcsolva	A vezérlés végrehajtja a MASTER vezérlőegységtől kapott parancsokat
US1 kimenet (multi-funkcionális mód)	9	•		Világítás kontakt	Ebben az üzemmódban lehet a világítást (pl. kerti) használni. A programozás a ciklus megkezdése előttől a befejezés utánig javasolt.
	10	•			
	9		•	Villogó kontakt	A villogó beállítása, frekvencia 2 Hz.
	10	•			
	9	•		Elektromos fék kontakt	Kimenet aktív nyitásnál, zárásnál és szünetidőnél.
	10		•		
	9		•	Sorompó pozíciót jelző kontakt	Kimenet aktív, ha a sorompó nyitva van.
	10		•		
Áramszünet alatti kinyitás	11	•		Kikapcsolva	A funkció nem aktív
	11		•	Bekapcsolva	A sorompó nyitva marad áramszünet esetén. Ha visszajön az áram, a sorompó bezáródik, ha a 6-os dip-kapcsoló On-on van.
Záró fotocellák	12	•		Kikapcsolva	A funkció nem aktív
	12		•	Bekapcsolva	Fotocella aktiváláskor a szünetidő lecsökken 2 másodpercre.

BIZTONSÁGI BERENDEZÉS KIKTATÓ DIP-KAPCSOLÓK

FUNKCIÓ	Dip	OFF	ON	LEÍRÁS	MEGJEGYZÉS
FT	1	•		Kikapcsolva	Fotocellával működtetett.
	1		•	Bekapcsolva	Kikapcsolja a fotocellát.
STP	2	•		Kikapcsolva	STOP bemenet használva.
	2		•	Bekapcsolva	STOP bemenet kiiktatva.
CC	3	•		Kikapcsolva	JCC On-on: a BK2 biztonsági él bemenet van használva.
					JCC Off-on: a N.C. Biztonsági bemenet van használva.
	3		•	Bekapcsolva	JCC Off-on: a biztonsági él bemenet kiiktatva.
TPR	4	•		Kikapcsolva	Csatlakoztassa a másodlagos transzformátort a 3-4-es csatlakozókhoz. Áramkimaradáskor a sorompó kinyit (ha a dip 11 On pozícióban van és külső akkumulátor is használva van).
	4		•	Bekapcsolva	Funkció kikapcsolva.

*JCC: a 9-es a fig. H-n

A NYITVA ÉS ZÁRVA POZÍCIÓK PROGRAMOZÁSA

A SNAP4 sorompó gyárilag 90 fokos nyitásra és 0 fokos zárásra van beállítva. Ha a nyitva és/vagy zárva pozíción valamilyen okból változtatni kell, végezze el a következő műveleteket:

A nyitó pozíciónak:

1. Áramtalanítsa a berendezést.
2. Állítsa az automata visszazárás dip-kapcsolóját (6-os) Off pozícióba.
3. Engedje ki a csavart, és átmenetileg emelje meg a vibráció csillapító gumit.
4. Kapcsolja be a vezérlést.
5. Nyomja meg a P/P gombot, a sorompó nyitni kezd.
6. Tartsa a PROG/STOP gombot 3 mp.-ig lenyomva, amíg az LD1 LED világítani kezd.
7. Többször nyomja meg a P/P gombot hogy a nyitó-, vagy a P3-at, hogy záró irányban legyen.
8. Nyomja meg a PROG/STOP gombot hogy a kiválasztott pozíció elraktározódjon.
9. Tegye a vibráció csillapító gumit a rúdhoz.
10. Engedje el a rudat, és állítsa egyensúlyba a sorompót, kb. 45 fokos szög.
11. Engedje le a vibráció csillapító gumit kb. 2 mm-el lejjebb, majd erősítse vissza a csavart.
12. Állítsa vissza a 6-os dip-kapcsolót On pozícióba, (automata visszazárás).
13. Kapcsolja vissza az áramellátást.

A záró pozíciónak:

1. Nyomja meg a P/P gombot hogy a sorompó kinyíljon.
2. Áramtalanítsa a berendezést.
3. Állítsa az automata visszazárás dip-kapcsolóját (6-os) Off pozícióba.
4. Engedje ki a csavart, és átmenetileg emelje meg a vibráció csillapító gumit.
5. Kapcsolja be a vezérlést.
6. Nyomja meg a P/P gombot, a sorompó zárni kezd.
7. Tartsa a PROG/STOP gombot 3 mp.-ig lenyomva, amíg az LD1 LED világítani kezd.
8. Többször nyomja meg a P/P gombot hogy a nyitó-, vagy a P3-at, hogy záró irányban legyen.
9. Nyomja meg a PROG/STOP gombot hogy a kiválasztott pozíció elraktározódjon.
10. Tegye a vibráció csillapító gumit a rúdhoz.
11. Engedje el a rudat, és állítsa egyensúlyba, kb. 45 fokos szög.
12. Engedje le a vibráció csillapító gumit kb. 2 mm-el lejjebb, majd erősítse vissza a csavart.
13. Állítsa vissza a 6-os dip-kapcsolót On pozícióba, (automata visszazárás).
14. Kapcsolja vissza az áramellátást.

A SZÜNETIDŐ PROGRAMOZÁSA

Ezt a műveletet a sorompó zárt állapotában kell végezni:

1. Nyomja le a P3 gombot míg az LD1 LED villogni nem kezd másodpercenként.
2. Nyomja meg a P/P gombot, és számolja az időt. Az LD1 LED máshogy kezd villogni.
3. Miután a kívánt szünetidő eltelt, nyomja meg a P/P gombot az elraktározáshoz. Az LD1 LED világít pár másodpercig, majd kialszik.

A LÁMPA VILÁGÍTÁSI IDEJÉNEK BEÁLLÍTÁSA (DIP 9-10 OFF)

Ezt a műveletet a sorompó zárt állapotában kell végezni:

1. Nyomja le a P3 gombot míg az LD1 LED villogni nem kezd másodpercenként.
2. Ismét nyomja le a P3 gombot, az LD1 LED kétszer villog másodpercenként.
3. Nyomja meg a P/P gombot, és számolja az időt. Az LD1 LED máshogy kezd villogni.
4. Miután a kívánt szünetidő eltelt, nyomja meg a P/P gombot az elraktározáshoz. Az LD1 LED világít pár másodpercig, majd kialszik.

A MŰKÖDÉSI CIKLUSOK SZÁMÁNAK ELLENŐRZÉSE

Ezt a műveletet a sorompó zárt állapotában kell végezni:

1. Nyomja le a P3 gombot, hogy resetelni lehessen a vezérlést a RESET jumperral (14., fig. H)
2. A sárga LED 6x villog, miután a ciklusok száma kiolvasható.

Az olvasás a következőképpen:

- Az első szám: a piros és a sárga LED-ek együtt villogásának a száma x 100 000-el.
- A második szám: a sárga LED villogásának a száma x 10 000-el
- A harmadik szám: a piros LED villogásának a száma x 1000-el.

A KARBANTARTÁS RIASZTÓ PROGRAMOZÁSA

Az SN24 vezérlés jelzi a karbantartás szükségességét a belső piros LED-ek 6x-os villogásával. A jelzés gyárilag 100 000 ciklusra van beállítva. Ha változtatni akarja, tegye a következőket:

1. A sorompó zárt állapotában nyomja meg a PROG/STOP gombot 10 mp.-ig. 3 mp. után az LD1 világítani kezd, tartsa nyomva míg ki nem alszik.
2. A karbantartás jelző diaktiválva lett, tehát újra kell programozni.
3. A szám 10 000x-esre van állítva. Nyomja meg a P/P gombot hogy az LD1 LED annyit villogjon ahányszor 10 000-re akarja állítani, 10 villanás, tehát 100 000 a maximum.
4. Nyomja meg a P3 gombot az elraktározáshoz.

KÉT SOROMPÓ (MASTER-SLAVE) FUNKCIÓ

Ez a funkció lehetővé teszi 2 egymástól különálló sorompó szinkronizált működtetését.

1. Szerelje fel a 2 sorompót, állítsa be a nyitott és zárt pozíciót, ha szükséges.
2. Válassza ki az elsődleges sorompót (Master), és kössön be minden szükséges funkciót (vevő, biztonsági berendezések, fotocellák, stb.).
3. A másodlagos sorompón (Slave) hagyjon mindent gyári beállításon (default), csak a biztonsági élt csatlakoztassa, ha be van szerelve. Állítsa a 8-as dip-et On pozícióba, majd reset-eljen.
4. Csatlakoztassa a SLAVE kimenetet a Master sorompón a P/P bemenethez a Slave sorompón, “ ” (5) terminált a Master-en a C (22)-höz a Slave-en, és a terminál D (6)-ot a Masteren a P/P (19)-hez a Slave-en. Ha a kapcsolat jó, a Slave sorompó LED P/P kimenete villogni kezd.
5. Csatlakoztassa a Slave sorompó terminál D (6) kimenetét a Master sorompó PA (20)-hoz.
6. Ellenőrizze a berendezést parancsokkal, és a 2 sorompó biztonsági berendezéseinek működését.

HIBAJELZÉS

A SNAP4 sorompó jelzi a hibás működést a sorompótest két oldalán lévő piros LED-ekkel:

Villogás	Jelentés	Leírás
1	biztonsági él kapcsolat megszakadt	biztonsági él meghibásodás vagy elektromos szakadás
2	rúd erőltetve	jelzi ha a rudat kézzel akarják erőltetni
3	enkóder kikapcsolás	akadály észlelés
4	enkóder meghibásodás	enkóder vagy kapcsolat hiba
5	mofset működési hiba	motor ellenőrző vagy szabályzó hiba
6	karbantartás riasztó	a beállított számú ciklus lejárt
7	végálláskapcsoló hiba	végálláskapcsoló meghibásodás vagy kapcsolási hiba

ELŐZETES PROGRAMOZÁS ÚJ VEZÉRLÉS BESZERELÉSÉNÉL

Ez csak akkor szükséges, ha a SNAP4 SN24 vezérlését lecseréljük. A művelet után folytassa a nyitott és zárt pozíciók beállítását, ha szükséges.

1. Reset-eljen a P3 és a PROG/STOP gombok egyszerre megnyomásával. Engedje el, ha az LD1 világítani kezd.
2. Nyomja meg a P/P gombot, a sorompó különböző műveleteket végez, majd megáll zárt pozícióban.
3. Ha az LD1 LED kialszik, a műveletnek vége.

TECHNIKAI ADATOK

MOTOR	MÉRTÉKEGYSÉG	
Feszültség	Vdc	24
Max. áramerősség	A	12
Max. áramfelvétel	W	300
Max. nyomaték	Nm	600
Max. rúd hossz	mm	4250
Max. működési fok	°	100
Működési idő	sec.	3-6
Működési ciklus		intenzív
Enkóder		igen
Végálláskapcsoló		igen
Kenés		TS 10
VEZÉRLÉS	MÉRTÉKEGYSÉG	
Modell		SN24
Áramellátás	Vac	230
Max. áramerősség	A	1.5
Elektromos lassítás		igen
Sun Power kompatibilitás		igen
ÁLTALÁNOS ADATOK	MÉRTÉKEGYSÉG	
Működési hőmérséklet	°C	-20, +55
Védelmi fokozat	IP	54
Súly	Kg	50