

## AUTOMATIZÁCIÓ TOLÓKAPUKHOZ 24V DC MOTORRAL



24Vdc Motor  
SLX24DRACO

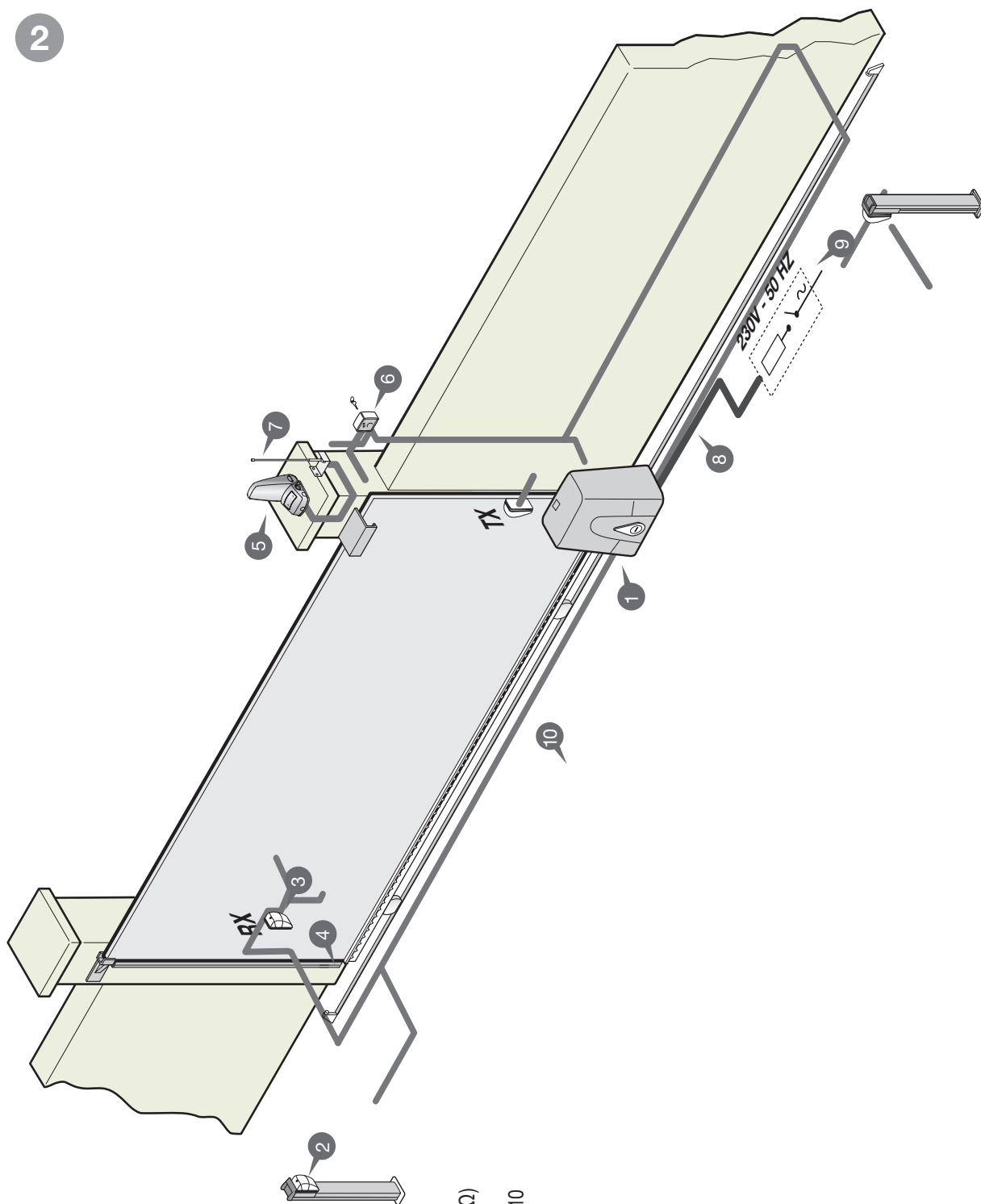


Előzetes ellenőrzések / kapcsolási rajz	Oldal	2-5
Fontos megjegyzések	Oldal	6
Telepítési útmutató	Oldal	7-9
Kézi manőver	Oldal	8-10
Elektromos kapcsolat	Oldal	10
Karbantartás	Oldal	10
Műszaki adatok	Oldal	36





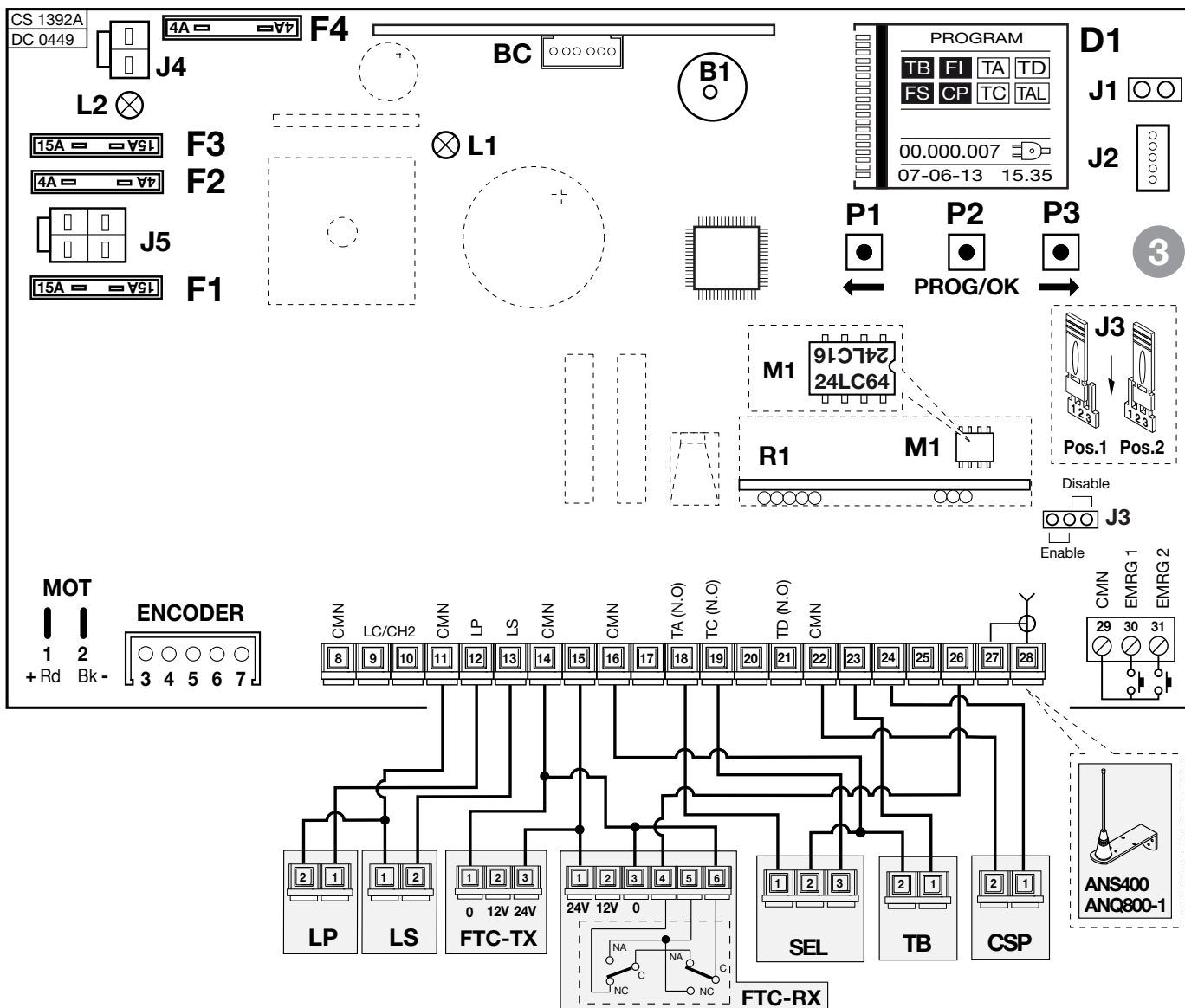
2



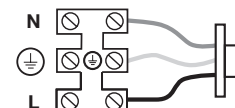
#### Jelmagyarázat

- 1 Tolómotor
- 2 Belső fotocellák
- 3 Külső fotocellák
- 4 Biztonsági él
- 5 Villogó
- 6 Kulcsos kapcsoló
- 7 Külső antenna (RG58 coaxial kábel - ellenállás 50 Ω)
- 8 Tápellátás 230 Vac
- 9 Megszállító (3 mm min. táv a kapcsolatok között)
- 10 Kisfeszültségű vezetékek útvonala

Figyelem: A rajz csak tájékoztató jellegű, és munkalapként szolgál, amelyből kiválaszthatja a telepítést végző Cardin elektronikus alkatrészeket. Ez a rajz tehát nem ír elő semmilyen kötelezettséget a létesítmény kivitelezésére vonatkozóan.



Tápegység csatlakozás 230 Vac



Safe Home Kft. Kapuautomatizálási Nagykereskedés  
 1151 Budapest Mélyfúró u. 3/a. Tel.: +36 1.264 2540  
 E-mail: safehome@safehome.eu Web: www.safehome.eu



OLVASSA EL A KÖVETKEZŐ MEGJEGYZÉSEKET FIGYELMESEN A TELEPÍTÉS ELŐTT, KÜLÖNÖSEN A FELKIÁLTÓJELES HÁROMSZÖGEKKEL MEGJELÖLTEKET. A LEÍRÁSOK FIGYELMEN KÍVÜL HAGYÁSA BEFOLYÁSOLHATJA A RENDSZER KORREKT MŰKÖDÉSÉT, ÉS VESZÉLYES LEHET A VÉGFEHASZNÁLÓRA.



- A leírt telepítési és bekötési utasítások szakképzett telepítőknél készültek, és szereléskor be kell tartaniuk a helyi szabályzatokat. Minden felhasznált alkatrésznek és kiegészítőnek meg kell felelnie az előírásoknak.
- Ezt a készüléket kizárólag arra a célra szabad felhasználni, amire készült, azaz a tolókapuk automatizálására, maximum **1000 kg** súlyig.



**Figyelem!** A mechanikus végállásütközők használata mindkét oldalon abszolút kötelező!



## FONTOS BIZTONSÁGI UTASÍTÁSOK

- Ezt a készüléket soha nem szabad olyan fizikai, érzékszervi vagy szellemi fogyatékosággal élő embereknek (beleértve a gyermekeket is) használni, akik nem rendelkeznek konkrét ismeretekkel és tapasztalattal a működtetésében, hacsak nem élvezik az előnyeiket, illetve megtanítják őket a készülék használatára, amit a biztonságukért felelős személy jelenléte biztosít.
- A beszerelés előtt győződjön meg róla, hogy a kapu minden része jó állapotban van, megfelelően kiegyensúlyozottak, és megfelelően nyílnak és záródnak.
- Ne nyúljon a mozgó részek és a fix részek közé a nyitó és záró mozgások alatt.
- A motor tápkábelének polikloroprénnek kell lennie a 60245 IEC 57 nemzetközi szabványnak megfelelően.

A telepítő köteles gondoskodni arról, hogy a következő közbiztonsági feltételek teljesüljenek:

- Győződjön meg róla, hogy a kapu telepítése elég messze van a főúttól, hogy ne okozhasson forgalmi zavarokat, és hogy a kapu mérete, az út távolsága és a munkaciklus sebessége semmilyen módon ne okozhasson semmilyen forgalmi veszélyt.
- A motort az ingatlanon belül kell elhelyezni, nem pedig a kapu nyilvános oldalán. A kapunak nem szabad a nyilvános oldalra nyílni.
- A tolókapu járművek áthaladásának használatára készült. A kapukat nem szabad gyalogos ajtóval ellátni.
- A legegyszerűbb engedélyezett kezelés az OPEN -STOP -CLOSE (NYIT -STOP -ZÁR). A berendezést kezelő készüléknek 1,5 és 1,8 m magasságban kell felszerelve lennie, a gyerekek számára nem hozzáférhető helyen. A külsőleg telepített vezérlőket biztonsági eszközökkel kell védeni, ami gátolja a jogosulatlan használatot.
- Ne engedje, hogy a gyerekek játszanak a berendezéssel vagy a vezérlő eszközökkel.
- Legalább két figyelmeztető táblát kell elhelyezni jól látható helyen, egyet az ingatlanon belül, a másikat az utca felőli oldalon, ami figyelmezteti az embereket az automatikus rendszer telepítéséről. A táblát nem takarhatják el ágak vagy más tárgyak.

Győződjön meg róla, hogy a végfelhasználó tudatában van annak, hogy a gyermekeket és / vagy a háziállatokat nem szabad hagyni játszani a kapu telepítési körzetén belül. Ha lehetséges, jelezze ezt is a figyelmeztető táblákon.

- Egy, a tápegységről való leválasztási eszközt kell felszerelni még az automatizálás előtt, amely az összes pólus érintkezését megszakítja, és biztosítja, hogy a tápfeszültség teljesen le van kapcsolva a III. Kategóriájú túlfeszültségi helyzet esetén.
- A helyes földelő csatlakozás alapvető fontosságú a gép elektromos biztonságának garantálása érdekében.
- Ha bármilyen kérdése van a kapu operációs rendszerének biztonságával kapcsolatban, ne telepítse a berendezést. Kérjen segítséget viszonteladójától.



## TECHNIKAI LEÍRÁS

- Tápfeszültség **230 Vac**.
- Motor tápellátás maximum **37 Vdc**.
- A felső és az alsó burkolat rendkívül ellenálló ütésálló műanyagból van.
- A motor állórésze alumínium öntvényből készült, zsírkenéses, és tartalmazza a kihajtást is.
- A motor önzáró, kioldása kulccsal lehetséges.

A beépített vezérlés tartalmazza a teljesítményfokozatot, a logikai vezérlést, az akkumulátortöltőt és a rádióvevő dekódoló modult. A vezérlő elektronika tápellátása egy transzformátoron keresztül történik, mely a vezérlő elektronika mellett helyezkedik el, és egy faston saruval csatlakozik hozzá.

A rendszer elektronikus lassítási programmal van felszerelve, ami csökkenti a kapu tehetetlensége által okozott stresszt amikor leáll.

## Kiegészítők

Nylon-fogaskerék üvegszállal megerősítve, **30 mm x 20 mm**,

**4 méter, 1 méteres darabokban**

**CRENY1** Verzió 4 alsó rögzítőrésszel

Tolókapukhoz **600 kg**-ig

**CRENY** Verzió 6 felső rögzítőrésszel

Tolókapukhoz legfeljebb **1500 kg**

**CREMP** Verzió 6 alsó rögzítőrésszel

Tolókapukhoz **1500 kg**

Fogasléc horganyzott acélból **ipari létesítményekhez**.

**SLOAC 22 mm x 22 mm** hegesztéshez, **2 m-es** darabok.

**SLOAC2 30 mm x 12 mm** rögzítőrésszel, **1 m-es** darabok.

## FELHASZNÁLÓI ÚTMUTATÓ



**FIGYELEM!** Csak EU ügyfeleknek - WEEE jelölés.

Ez a szimbólum azt jelzi, hogy a termékek élettartamának lejártá után el kell különíteni a többi szemetétől. A felhasználó tehát köteles az elektronikus termékek számára kijelölt helyre szállítani, vagy visszaküldeni a gyártónak, ha tőlük új termékre szeretné cserélni.

A megfelelő szelektív gyűjtés, a környezetbarát kezelés és ártalmatlanítás hozzájárul a környezetre és következképpen az egészségre gyakorolt negatív hatások elkerüléséhez, valamint az anyagok újrahasznosításának elősegítéséhez. A termék nem megfelelő helyre való kidobása büntetendő, és az egyes tagországok törvényeinek és szabályainak megfelelően kezelendő.

A nyitó / záró manőver alatt ellenőrizze a helyes működést, és veszély esetén aktiválja a vészleállító gombot.

**Figyelem!** Beszorulás veszély!

Az automatizáció használata során ajánlatos várni amíg a kapu teljesen kinyílik mielőtt áthaladnánk, és maximális figyelmet fordítani annak elkerülésére érdekében, hogy a nyitó és záró mozgások alatt beszoruljunk a mozgó részek és a fix részek közé. Ha akkumulátor le van merülve áramkimaradás alatt, a kaput ki lehet oldani, és manuálisan kezelni a mellékelt kioldógomb segítségével (lásd a Kézi kioldást).

A készülék nem alkalmas folyamatos működésre, csak **70%**-os üzemi ciklussal működtethető.



## ELŐZETES ELLENŐRZÉSEK (fig. 1, old. 2)

A telepítés megkezdése előtt győződjön meg róla, hogy az automatizálható szerkezet rendben működik és tartsa tiszteletben helyi rendeleteket, előírásokat.

Ennek érdekében gondoskodjon arról, hogy:

- a tolókapu "A" felülete sima, és legalább 2,5m magasságig nincsenek rajta kiemelkedések. A kapulapfelületen lévő, 3mm-nél nem nagyobb, és lekerekített élekkel rendelkező egyenetlenségek elfogadhatóak.

Ha a kapu "A" felülete nem sima, akkor a teljes 2,5m magasságig meg kell védeni a következő két eszközzel:

a) fotocellák;

b) biztonsági élvédelem;

- a rögzített részek és a berendezés csúszó részei közötti "B" távolság nem haladhatja meg a **15 mm-t**;
- a "C" futóvezetőt, lehetőleg O profil, biztonságosan rögzíteni kell a talajhoz, és minden olyan tökéletlenségtől mentesnek kell lennie, amely gátolhatja a kapu helyes mozgását;
- a kapu zárt állapotában a kapu "D"-vel jelzett teljes homlokfelületének 50 mm-es területet kell hagyni, és a kapu felső részén az "E" jelölésnél mechanikus végállást (felső görgő fogadókonzolt) kell elhelyezni.

•A "D" szabad helyet egy "F" gumiszegéllyel lehet lefedni, vagy ami még jobb, pneumatikus vagy fotocellás érintkező biztonsági élt használni.

• Ha a kapu a "G"-vel jelölt fix kerítés mellett gurul, ahol a kerítés szerkezete nem homogén, az alábbi módon kell eljárni:

- "H" távolság 500 mm-nél nagyobb: nincs szükség védelemre;
- "H" távolság 500 és 300 mm között: "I" dróthálós kerítés vagy "L" lyukasztott fémlemez használata szükséges, olyan nyílással, amely kisebb mint az "M" 25 mm átmérőjű gömb keresztmetszete;

- 300 mm-nél kisebb "H" távolság : az "I" dróthálót vagy "L" lyukasztott fémlemezeket olyan nyílással kell ellátni, amely nem engedi meg a 12 mm átmérőjű "M" gömb átjárását.

Az "I" drótháló kockáinak nem szabad kisebbnek lenniük mint 2,5 mm<sup>2</sup>, és az "L" lyukasztott fémlemez vastagsága nem lehet kevesebb, mint 1,2 mm.

A "P" területre nincs szükség védelemre, ha a rögzített szerkezet korlátokkal vagy rudakkal több mint 2,5 méterrel a talaj felett van.

- Ellenőrizze a kapuelemeket, cserélje ki a kopott vagy sérült alkatrészeket, majd kenőanyaggal kenje be őket.
- Ellenőrizze egy vízmértékkel hogy a vezetősín szintben van-e.
- Az "O" felső vezetősínnek megfelelőnek kell lennie, nem gátolhatja a kaput, és nem zavarhatja a kapu mozgását.
- Ellenőrizze, hogy a "Q" (feltétlenül szükséges) mechanikai végállásűtköző be van-e szerelve a nyitási irányban, és hogy megfelel-e a kapu "P" maximális utazási távolságának.

A végállásűtköző biztosítja a kapu stabilitását, és megakadályozza annak kisiklását.

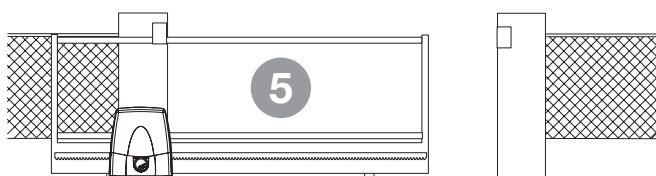
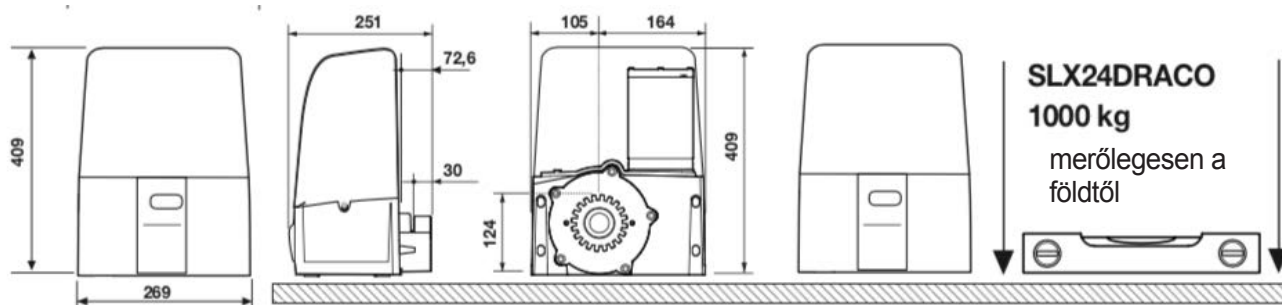


**Figyelem!** A telepítő felelőssége hogy ellenőrizze az összes kritikus veszélyes pontot, és lépéseket tegyen a kaput használó emberek biztonságának érdekében a szükséges biztonsági eszközök beszerelésével (kockázatelemzés).

## BESZERELÉSI ÚTMUTATÓ

### Általános méretek és elhelyezés

- A tolómotort helyesen kell elhelyezni beszereléskor: vízszintes alapra, tökéletesen merőlegesen a földtől.



- A motoregységet gyárilag bal oldalra készítették (belső nézet). A motor jobb oldalra történő felszereléséhez állítsa át a telepítési paramétereket a **ZVL608 MULTI-ECU SZOFTVER** használati útmutatójában találtak szerint, az automatizálással együtt.

## A motor rögzítése (fig. 6, 7)

**Fontos!** Ellenőrizze a pontos rögzítési helyeket a tolókapunak megfelelően.

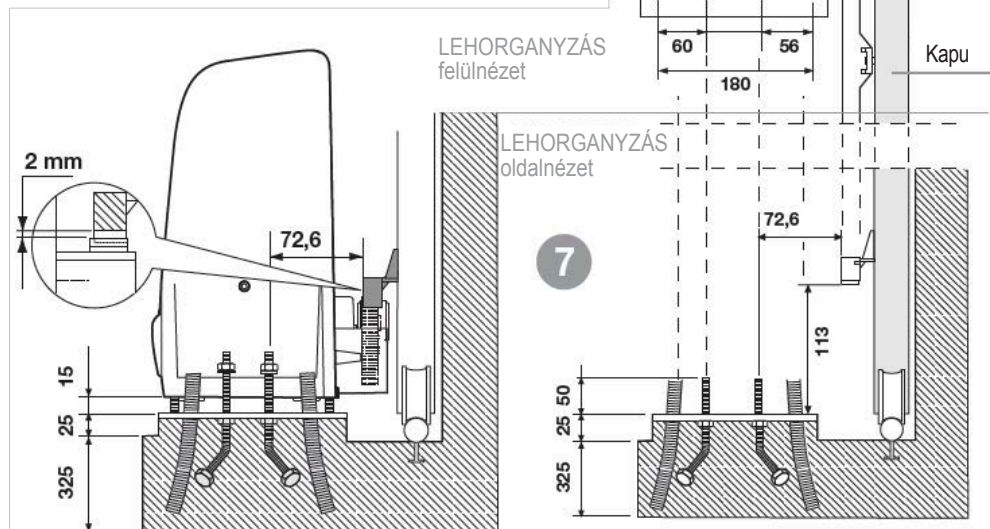
- A csővezetéseket és a csatlakozókábeleket a motor telepítésének helyére kell vezetni.
- Csatlakoztassa a horgonycsavarokat az "A" alaplemezhez, engedje hogy 50 mm-rel kilógiának, majd erősítse fel a mellékelt M12-es anyákkal.
- Készítsen elő egy 350 mm mélységű cement alapzatot ahol a motor telepítve lesz (az alapnak kb. 25mm-re ki kell állnia, hogy ne alakuljon ki tócsa a készülék alatt).
- Helyezze be az alaplemezt, ügyelve arra, hogy:
  - az elektromos kábelek áthaladnak a "B" lyukon;
  - a "C" rögzítőcsavarok benne vannak a cementben, és az alaplemez teljesen vízszintes;
  - a négy kiálló menetes csavar az alaplemezre merőleges;
  - az alaplap felülete tiszta és cementmaradványtól mentes.

Ha a futóvezető sín már létezik, akkor a cementalapot ki kell terjesztetni, hogy a futóvezető alapja egy részét befogadja. Ez megakadályozza, hogy a két alap külön-külön legyen.

- Csavarja ki a négy M12-es anyát, ami előzőleg az alaplemez 4 kiálló csavarján volt. Ezután tegyen rá négy alátétet.
- Állítsa a tolómotort a négy menetes csavarra, és hagyja, hogy a négy alátétén maradjon.
- Tegye az aljzatba a másik négy alátétet és a készlethez mellékelt beállító anyákat, ügyelve arra, hogy a készülék tökéletesen vízszintes és stabil maradjon.
- Állítsa be a magasságot, ha az egység a motoron már elhelyezett négy csavart használja. Ez leszethetővé teszi a motor magasságának és helyzetének későbbi beállítását.

## Fogasléc beszerelése

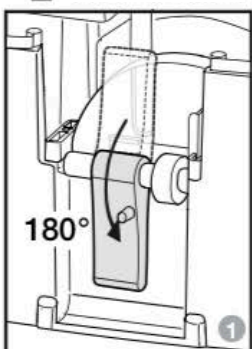
- engedje ki a hajtóműves motort (8 ábra), helyezze a fogasléc első szakaszát a fogaskerekre, és rögzítse a kapuhoz, majd rögzítse az összes többi részt a kapu teljes hosszában.
- a fogasléc rögzítése után helyezze el a fogaskereket (1-2 mm-es játék a fogasléc és a fogaskerék között), a hajtóműves motor alján levő csavarokkal. Ez a művelet megakadályozza azt, hogy a tolómotor súlya károsítsa a berendezést üzemelés közben.



## MANUÁLIS MŰKÖDTETÉS KIENGEDETT MOTORRAL

A kézi kioldást a motor Stop állásában végezzük. A kapu kioldásához használja a készülékhez mellékelt manuális működtetési kulcsot. A kulcsot könnyen hozzáférhető helyen kell tartani.

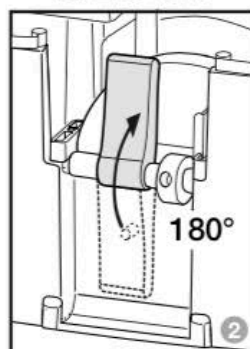
### 1 KIENGEDVE



#### 1 - MOTOR KIOLDVA

- Forgassa el a zárvédő lemezt, helyezze be a kulcsot, forgassa fél fordulattal az óramutató járásával ellentétes irányba
- minden parancs le van tiltva
- a kapu kézzel mozgatható

### 2 ZÁRVA



#### 2 - KIOLDÓ MECHANIZMUS REAKTIVÁLVA

- Forgassa el a gombot az óramutató járásával ellentétes irányba, és helyezze vissza a zárvédő lemezt.
- az összes parancs engedélyezve van
- az automatizálás újrapozicionálási módban indul.





KAPU AUTOMATIZÁLÁS

Safe Home Kft. Kapuautomatizálási Nagykereskedés  
1151 Budapest Mélyfűró u. 3/a. Tel.: +36 1.264 2540  
E-mail: safehome@safehome.eu Web: www.safehome.eu



**Figyelem!** Soha ne használja a kézi kiengedési mechanizmust, amíg a kapu üzemel.



A kapu kézzel történő mozgásával az enkóder elveszti a kapu helyzetét. A visszaállításhoz a motor visszazárása után három vagy több mozgás parancsot kell adnunk, hogy a kapuszárny elégszer elérje az utazási határértéket ahhoz, hogy megfelelő helyzetbe kerüljön.

### Hozzáférés az elektronikus kártyához

**Figyelem!** Mielőtt kinyitná a fedelet, győződjön meg róla, hogy a tápfeszültség ki van kapcsolva. A motorhoz való hozzáféréshez lazítsa meg a két "A" csavart, amely a fedél két végén van elhelyezve, amint azt a 8. ábra mutatja.

## ELEKTROMOS KAPCSOLATOK

### Fontos megjegyzések



- A készülék telepítése és a vezérlés bekapcsolása előtt engedje ki a kaput (kézi kiengedési művelet) és mozgassa kézzel a kaput, ellenőrizve, hogy simán mozog-e, és nincs szokatlan ellenállási pontja.

- Az elektromos áramérzékelő jelenléte nem mentesíti a fotocellák és más biztonsági berendezések használatát, valamint a helyi előírások betartása alól.



- A készülék csatlakoztatása előtt ellenőrizze, hogy a berendezés megadott névleges feszültsége és frekvenciája megfelel-e a hálózati tápellátásnak.

- A motor tápkábelének polikloroprénnek kell lennie a **60245 IEC 57** nemzetközi szabványnak megfelelően (pl. **3 x 1,5 mm<sup>2</sup> H05RN-F**).



- A kábelt csak szakember cserélheti ki.

- Egy minden pólust megszakító kapcsolót kell felszerelni a táp és az egység közé, aminek legalább 3 mm-re vannak az érintkezői egymástól.

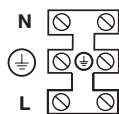
- Ne használjon alumínium vezetékeket; ne forrassa be a vezetékek végeit a csatlakozókba; használja a **T min 85 ° C** jelzésű vezetékeket hogy ellenálljanak a légköri viszonyoknak.



- A sorkapocs vezetékeket úgy kell elhelyezni, hogy mind a vezeték, mind a szigetelő burkolat szorosan rögzítve legyen.

### TÁPFESZÜLTÉS CSATLAKOZÁS 230 Vac

- Csatlakoztassa a vezérlő és a biztonsági eszköz vezetékeit.
- Helyezze feszültség alá a fő áramköri lap jobb alsó részén található kábelcsatlakozóval a külön háromutas csatlakozólaphoz:



- csatlakoztassa a nulla kötést **N**
- csatlakoztassa a földet a kötőhelyhez **⊕**
- csatlakoztassa a fázist **L**

### Elektronikus programozó egység

A vezérlés programozásához és az akkumulátoros üzemeléshez szükséges utasítások a mellékelt MULTI-ECU SZOFTVER kézikönyv ZVL608-ban találhatók.

### KARBANTARTÁS

A 24 hónapos vagy 50000 ciklusos garancia használatához gondosan olvassa el a következő megjegyzéseket.

**Figyelem!** Mielőtt bármilyen tisztítási vagy karbantartási műveletet elvégezne, győződjön meg róla, hogy a tápellátás a hálózatról le van véve, a motor tápkábele ki vannak kötve, és az akkumulátort is ki kell iktatni.

Az esetleges javítási munkákat szakembernek kell elvégeznie eredeti pótalkatrészekkel.

A motor általában nem igényel speciális karbantartást; minden esetben a 24 hónapos vagy 50000 ciklusos garancia csak akkor érvényes, ha a következő ellenőrzéseket betartották, és az esetleges karbantartást a "tolókapu" gépére végezték:

- ellenőrizze a fogasléc egyenességét, győződjön meg arról, hogy a fogak helyesen illeszkednek a fogaskerék egész hosszában; a fogaslécnek 20 x 20 mm keresztmetszetűnek kell lennie;

- ellenőrizze a fogaskerék-fogasléc játékát (1-2 mm, lásd 7. ábra);

- időről időre ellenőrizze a mozgó alkatrészek kopását, és kenje be őket, ha szükséges. Olyan kenőanyagot használjon, amelyik az idők folyamán változatlanul megtartja a súrlódási értékeit, és alkalmas -20 és +70 ° C közötti hőmérsékleten működni;

- ellenőrizze az akkumulátor töltöttségi szintjét.

Ezeket az ellenőrzéseket le kell írni, mivel ezek a legfontosabbak a garancia érvényesítésében.

## TECHNIKAI ADATOK

### SLX24DRACO

- Tápellátás	Vac	230
- Névleges elektromos bemenet	A	1,7
- Teljesítmény bemenet	W	380
- Működési ciklus	%	50
- Sebesség	m/min	30
- Maximális nyomaték	Nm	44
- Zajszint	dB	≤75
- Működési hőmérséklet tartomány	°C	-20°...+55
- Védelmi fokozat	IP	44

#### Motor adatok:

- Motor tápellátás	Vdc	24
- Maximális teljesítmény	W	250
- Névleges áramerősség bemenet	A	10

#### Beépített vevőkártya:

- Vételi frekvencia	MHz	433,92 / 868,3
- Csatornák száma	N°	4
- Funkciók száma	N°	8
- Memorizálható kódok száma	N°	300 / 1000



Safe Home Kft. Kapuautomatizálási Nagykereskedés  
1151 Budapest Mélyfúró u. 3/a. Tel.: +36 1.264 2540  
E-mail: [safehome@safehome.eu](mailto:safehome@safehome.eu) Web: [www.safehome.eu](http://www.safehome.eu)



#### CARDIN ELETTRONICA spa

Via del lavoro, 73 – Z.I. Cimavilla 31013 Codognè (TV) Italy

Tel: +39/0438.404011

Fax: +39/0438.401831

email (Italian): [Sales.office.it@cardin.it](mailto:Sales.office.it@cardin.it)

email (Europe): [Sales.office@cardin.it](mailto:Sales.office@cardin.it)

Http: [www.cardin.it](http://www.cardin.it)