



DIGITÁLIS RÁDIÓ PROGRAMOZÓ 2000W, IDŐZÍTŐVEL, S449

Leírás

A rádió programozó lehetővé teszi a következőket: kerti megvilágítás, szellőző rendszerek, elektromos aljzatok stb. távirányítását, **230Vac-n, 2000W** teljesítményig. A vevő képes memorizálni akár **300** különböző kódot egy nem felelő **24LC16** memória modulba, amelyet szükség esetén másik vevőbe lehet áthelyezni anélkül, hogy a kódokat újra kellene programoznia. A kódokat a memória még áramkimaradás esetén is megőrzi. **Fontos:** ez egy olyan eszköz, ami magas biztonságú kódolási rendszert használ, következésképpen, ha elveszít egy vagy több adót, akkor át kell programoznia a rendszer kódjait.

Adó verziók

TXQ449100	Miniaturizált adók	1 Gomb
TXQ449200	Miniaturizált adók	2 Gomb
TXQ449300	Miniaturizált adók	3 Gomb
TXQ449400	Miniaturizált adók	4 Gomb
TXQ44940M	Falra szerelt távadók	4 Gomb
MDK-RT	Mester billentyűzet rádióon keresztül LCD kijelzővel	
MDK-RTL	Mester billentyűzet rádióon keresztül, LED-ekkel	

Vevő verzió

RPQ449100	Rádió programozó időzítővel
-----------	-----------------------------

Antenna

A rádióvezérlő eszközzel a legjobb eredmények elérése érdekében az antenna telepítése alapvető fontosságú, mivel a vevőhöz csatlakoztatva az adó vételi pontját képviseli. Az **RG58** koaxiális kábelt (impedancia **50Ω**) használó, legfeljebb **15 m** hosszúságú hangolt antennát kell felszerelni. Az antennát kültéren kell elhelyezni, a lehető legmagasabb ponton, láthatóan és távol a fémszerkezetektől. A vevőt távol kell tartani a számítógépes rendszerektől, riasztórendszerektől és egyéb lehetséges zavarforrásoktól.

Telepítés

A doboz olyan helyre kell telepíteni, ahol biztonságos helyen van a véletlen ütközéstől, és elég magasan a talaj felett, hogy ne érhesen bele esetleges töcsákba. A tok rögzítése "gyorsan illeszkedő" konzolok segítségével történik. A konzolt a falhoz kell rögzíteni két tiplivel (ellenőrizze, hogy az illeszkedik-e a falhoz), majd a tokot rá lehet csúsztatni a tartóra, és ezzel a falhoz rögzíteni. A csatlakoztatható áramkör a doboz alján helyezkedik el, könnyen kivehető, így megkönnyíti a berendezés bekötését.

Elektromos csatlakozás (6. ábra)

Mielőtt csatlakoztatja a készüléket az elektromos hálózathoz, ellenőrizze, hogy:

- az adattáblán megadott feszültség és frekvencia megegyezik a hálózati feszültséggel és frekvenciával;
- a készülék és a táp között egy pólus megszakító van felszerelve, ahol a kontaktusok min. 3 mm-re vannak egymástól.
- a nagyfeszültségű **230 V**-os vezetékek áthaladnak az "A" jelzésű lyukakon, és külön kerülnek a kisfeszültségű vezetékektől, amelyek áthaladnak a "B" jelzésű lyukakon;
- a vezetékeket kábelbilincis segítségével rögzítik;
- a kábelezés befejezése után a lyukakat, amelyeken keresztül a vezetékek átjutottak, szilikonnal lezárják;
- a nem használt furatokat a "C" sapkák behelyezésével zárták le;
- csak kisfeszültségű áramkörök vannak bekötve a 7... 11 külső áramköri kötőoszlopokra.

A sorkapocs csatlakozásai (6. ábra)

1-2	Tápegység 230Vac 50-60 Hz
3-4	Földelő vezeték
5-6	kimenet 230Vac 2000W
7	Kapcsoló bemenet (N.O. érintkező). Ha ez az érintkező nyitva van, a kimenet inaktív
8	Szekvenciális gomb bemenet "TD" (N.A. érintkező)
9	Minden bemenetnél közös
10	Külső vezető a rádióvevő antennához
11	Belső vezető a rádióvevő antennához

Biztosítékok

Az **F1** biztosíték **5x20** típusú, kerámia csővel és lángoltó porral. A kiválasztás a következő táblázattól függ:

Terhelés:	2000W	1500W	1000W	750W
Biztosíték:	T12,5A*	T10A	T6,3A	T5A

* a készülékkel együtt szállítva

Jelző LED-ek

L1 Bekapcsolva LED

L2 Adó kód kezelés LED

D1 7-szegmenses kijelző két számjeggyel: a "tr" a kimenet időzítő által vezérelt aktiválását jelenti

"On" Az "On/Be" a kimenet ON/BE/OFF/KI aktiválását jelenti
"-." azt jelenti, hogy a rádió programozó le van tiltva

Az **OFF/KI** jelzés azt jelenti, hogy a rádió programozó engedélyezve van, és a kimenet nyugalmi állapotban van

Bekapcsoláskor a kijelzőn mindenekelőtt a firmware verzió jelenik meg ("tr" "nn" ahol "nn" jelentése a verzió, pl. "01"), majd a beállított idő ("Ho" "mm", ahol "Ho" az órák számát jelenti, és "mm" a percekét, pl. "Ho" "01").

Beállítások

J1 beillesztve: rádióon keresztül memorizálás engedélyezve van - **J1** kihagyva: rádióon keresztül memorizálás le van tiltva

J2 beillesztve: időzítő által vezérelt aktiválás - **J2** kihagyva: **BE / KI** aktiválás

J3 beillesztve: a 7. és 9. kötőoszlop át van hidalva - a **J3** kihagyva: a funkciót egy külső potenciálisan szabad érintkező engedélyezi (szűrőkletkapcsoló).

Idő programozási eljárás

Tartsa nyomva körülbelül 3 mp. a "P2" gombot, amíg a "Pr" felirat villogni kezd a kijelzőn; néhány mp.múlva megjelenik a "H" betű, majd a beállított órák száma (alapértelmezett = 0). Nyomja meg a "P1" gombot az órák számának növeléséhez (max. 9 óra, majd visszagörget nullára).

A perc beállításához nyomja meg a "P2" gombot, és a beállított percek száma megjelenik a kijelzőn.

Nyomja meg a "P1" gombot a percek számának növeléséhez (tartsa lenyomva a gombot a gyors görgetéshez). A minimális beállítás 1 perc

Miután beállította a percekét, nyomja meg a "P2" gombot, és az "Mr" szimbólum 5 mp.-re megjelenik a kijelzőn. (ebben az időszakban ismét megnyomhatja a "P2" gombot, hogy az adatok mentése nélkül visszatérhesen az óra beállításra). A memorizálás után, és amikor a "Mr" szimbólum villogása megszűnik, a kijelzőn megjelenik az időzítő beállítása; először az órák (előtte egy H betű), majd a percek.

SOROZATSZÁM	SZÉRIA	MODELL	DÁTUM
ZVL460.00	S449	RPQ449IT0	09-02-2004
Az S449 sorozat megfelel a 99/05 / CE irányelv alapvető követelményeinek, és a megfelelő műszaki referencia szabványok lettek alkalmazva.			
Frekvencia : 433,92 az összes országára.			

Funkció mód

Időzítő mód ("J2" jumper beillesztve)

Ha parancs érkezik (rádióon vagy TD-n keresztül) mikor a rádió programozó be van kapcsolva, a kimenet a beállított időre aktiválódik (a "tr" megjelenik a kijelzőn). A kimenet engedélyezésekor kapott minden parancs újraaktiválja az időzítőt. Ha az "EN" érintkező nyitva van (a rádió programozó le van tiltva), akkor a kimenet inaktív lesz (a kijelzőn a "-" szimbólum). A kimenet újraaktiválásához küldjön egy parancsot engedélyezett rádió programozóval.

ON/BE / OFF/KI (a "J2" jumper kihagyva)

Ha parancs érkezik (rádióon vagy TD-n keresztül) mikor a rádió programozó be van kapcsolva, és a kimenet nyugalmi állapotban van, a kimenet aktiválódik (a kijelzőn megjelenik az "On/Be" felirat). Ha egy parancs akkor érkezik, amikor a kimenet már aktiválva van, akkor a kimenet visszatér a "nyugalmi" helyzetbe (a kijelző kikapcsol). Ha az "EN" érintkező nyitva van (a rádió programozó le van tiltva), akkor a kimenet inaktív lesz (a kijelzőn a "-" szimbólum).

A kimenet újraaktiválásához küldjön egy parancsot egy engedélyezett rádió programozóval.

Adó kódok kezelése (3,4 ábra)

Csatorna memorizálása

1. Tartsa lenyomva a "P1" gombot: Az "L2" LED lassan villogni kezd egy hangjelzés kíséretében.
2. Ugyanakkor aktiválja a memorizálni kívánt adó csatornát, az "L2" háromszor villogni kezd szakaszos hangjelzés kíséretében, jelezve, hogy a csatorna memorizálva van; ha a LED folyamatosan lassan villog, akkor a csatornát már memorizálva van. Egyszerre csak egy csatornát lehet memorizálni. Újabb csatorna memorizálásához ismételje meg az 1. és 2. pontot, miután elengedte a gombot. Ha a kód memória megtelt (20 adóegység, mind a 4 csatornája memorizálva van), akkor csak úgy tud új adót memorizálni, miután törölt egy már memorizált adót, vagy miután törölte a teljes memória tartalmát.

Csatorna törlése

1. Nyomja meg kétszer a "P1" gombot, és tartsa lenyomva a második megnyomást követően az "L2" LED rövid időközönként villogni kezd a hangjelzés kíséretében.
2. Aktiválja a törölni kívánt adócsatornát, amíg a LED háromszor nem villog egy hangjelzés kíséretében. Egy másik csatorna törléséhez ismételje meg az 1. és 2. pontot, miután elengedte a gombot.

A teljes memóriataralom törlése

Nyomja meg a "P1" gombot háromszor, és tartsa lenyomva a harmadik megnyomás után. A törlési eljárás során (3-4 másodperc) az "L2" LED folyamatosan világít a hangjelzés kíséretében.

Törölés után a LED 3-szor felvillog a hangjelzés szakaszos jelzése kíséretében; ekkor engedje el a gombot.

További csatornák memorizálása rádióon keresztül

A memorizálás rádióon keresztül aktiválható (a vevő doboz kinyitása nélkül), ha a "J1" jumpert behelyezték. Az aktiválást a hangjelző jelzi.

- 1) Olyan adó segítségével, amelyen legalább egy "A, B, C vagy D" csatorna gombot már memorizáltak a vevőben, nyomja meg a "PMR" gombot a "3,4" ábrán látható módon.
Megjegyzés: A gomb megnyomásakor a hatótávolságon belüli összes vevő (és amelyeknek az egyik adó csatornájának gombja legalább az egyiket memorizálta) aktiválja a "B1" hangjelzőt (6. ábra).
- 2) A vevő kiválasztásához, amelyben az új kódot szeretné memorizálni, aktiválja az ugyanazon adó egyik csatornáját. Azok a vevőkészülékek, amelyek nem tartalmazzák ezt a kódot, öt másodperc hosszú "sípólással" jeleznek, majd kikapcsolnak. A kódot tartalmazó vevőkészülékek egy másodperc hosszú "sípólással" jeleznek, és a "Programming via radio / Programozás rádióon keresztül" módba lépnek.
- 3) Nyomja meg az előre kiválasztott adó csatornagombjait, amelyeket memorizálni kíván; a vevő 2 fél másodperces "sípólással" jelez, majd a vevő készen áll egy újabb kód fogadására.
- 4) A programozási módból való kilépéshez várjon 3 másodpercet kódok memorizálása nélkül. A vevő öt másodperces hosszú "csipogást" ad ki, majd kilép a programozási módból.

Amikor a memória teljesen megtelt, a hangjelző 10 gyors "sípólással" jelez, és automatikusan kilép a "Programozás rádióon keresztül" módból. Ugyanazt a jelet kapja minden alkalommal, amikor megpróbálja megadni a "Programozás rádióon keresztül" lehetőséget, amikor a memória megtelt.

A KIJELZŐ BILLENTYŰZET LCD és LED KEZELÉSE (5. ábra)

Az **MDK RT / MDK RTL** használatával aktiválható egy vagy több rádió programozó: A parancsot a rádió programozójában kell memorizálni.

Megjegyzés: az "általános" parancs aktiválja az összes olyan eszközt, amely legalább egy parancsot megjegyzett.

Egyetlen vagy csoportos parancs memorizálása (5. ábra)

- 1) Nyomja meg és tartsa lenyomva a rádióprogramozó „P1” gombját (az „L2” LED lassan villogni kezd a hangjelzés kíséretében)
- 2) - egyetlen parancshoz: válassza ki az egységet a 4 és 6 gombokkal;
- csoport parancshoz: nyomja meg az 5. gombot, majd válassza ki a csoportot a 4 és 6 gombokkal.
- 3) Nyomja meg az 1 gombot a parancs elküldéséhez: az „L2” LED háromszor villogni kezd, miközben a hangjelzés szakaszosan szól a memorizálás megerősítéséhez; ha a LED továbbra is lassan villog, a kód már tárolva van a memóriában. Újabb kód memorizálásához ismételje meg az 1-3. pontot a „P1” gomb elengedése után. Maximum 10 billentyűzet memorizálható.

Egyetlen vagy csoportos parancs törlése (5. ábra)

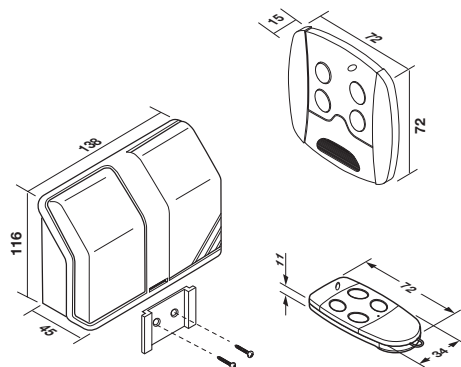
- 1) Nyomja meg kétszer a „P1” gombot, majd tartsa lenyomva (az „L2” LED rövid ideig villogni fog a hangjelzés kíséretében)
- 2) - egyetlen parancshoz: válassza ki az egységet a 4 és 6 gombokkal;
- csoport parancshoz: nyomja meg az 5. gombot, majd válassza ki a csoportot a 4 és 6 gombokkal.
- 3) Nyomja meg az 1 gombot a parancs elküldéséhez: az „L2” LED 3-szor felvillog, miközben a hangjelzés szakaszosan szól a törlés megerősítéséhez. Újabb kód memorizálásához ismételje meg az 1-3. pontot a „P1” gomb elengedése után. Legfeljebb 8 billentyűzet tárolható.

Minden törlése "egyetlen parancs, csoport, általános" törlése (5. ábra)

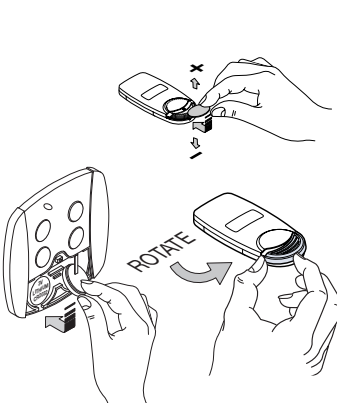
- 1) Nyomja meg kétszer a „P1” gombot, majd tartsa lenyomva (az „L2” LED rövid ideig villogni fog a hangjelzés kíséretében)
- 2) Nyomja meg az 5. gombot.
- 3) Nyomja meg az 1. gombot az "általános" parancs elküldéséhez: az „L2” LED háromszor villogni kezd, miközben a hangjelzés szakaszosan szól, hogy megerősítse a billentyűzet törlését.

Az LCD / LED billentyűzetekkel kapcsolatos további információért lásd a termékhez mellékelt utasításokat.

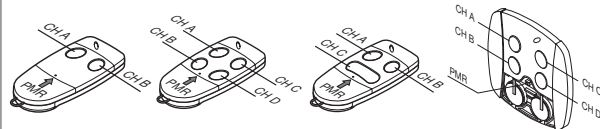
1 KÜLSŐ MÉRETEK



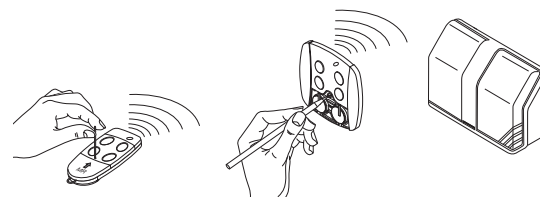
2 ELEM CSERÉJE



3 CSATORNA KIVÁLASZTÁS



4 MEMORIZÁLÁS RÁDIÓN KERESZTÜL



MŰSZAKI ADATOK

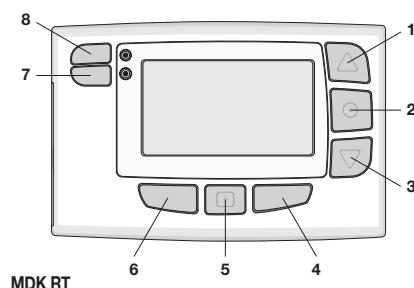
Vevő

- Tápegység230Vac, 50-60Hz
- Max. teljesítmény bemenet.....2000 W
- Memorizált kódok száma.....300
- Működési hőmérsékleti tartomány.....-20°...+60°C

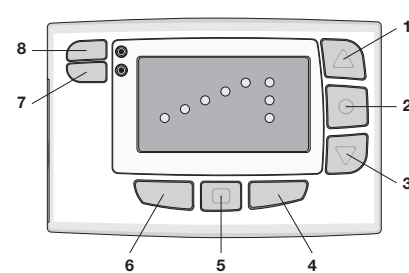
Adók

- Frekvencia.....433,92MHz
- Moduláció.....FM/FSK
- Tápellátás (litium elem)1 x CR2032
- Áramfelhasználás.....35mA
- Működési hőmérsékleti tartomány.....-10°...+55°C
- A kódolás típusa.....ugrókód
- Lehetséges kódkombinációk száma (66 bit).....2⁶⁶
- Funkciók száma (csatornák).....4
- Automatikus kikapcsoláslegalább 25 mp. múlva

5 MESTER BILLENTYŰZET LED KIJELZŐVEL



MDK RT



MDK RTL

6 RÁDIÓ PROGRAMOZÓ ELEKTROMOS CSATLAKOZÁSA

Leírás

- A: Bemeneti furatok a 230 V-os hálózati tápnak
- B: Furatok kisfeszültségű 12/24V vezeték-/ antennához
- C: Lyukfúró dugók
- L1: Bekapcsolva LED
- L2: Adó kód kezelő LED
- D1: 7 szegmenses LED kijelző
- B1: Akusztikus hangjelző
- M1: Memória modul
- P1: Kód memorizálás gomb
- P2: Időprogramozás gomb
- J1: Memorizálás rádió keresztl, jumper segítségével
- J2: Kiválasztó jumper ON-OFF / Timer
- J3: Kiválasztó jumper 7. és 9. kötések

