

SOROZATSZÁM	NÉV	MODELL	DÁTUM
ZVL585.00	RPQ	S504-S508 ITO	03.11.2015
Az S504 és S508 sorozat megfelel a 99/05 / CE irányelv alapvető követelményeinek, és a megfelelő műszaki referencia szabványok lettek alkalmazva.			
Frekvencia : 433,92 / 868,3 MHz az összes  országra.			

KÜLSŐ RÁDIÓPROGRAMOZÓ 2000W IDŐZÍTŐVEL

Beállítás és felhasználói utasítások
Telepítési és referencia rajzok

oldal 2-10
oldal 11-17

Safe Home Kft. Kapuautomatizálási Nagykereskedés
1151 Budapest Mélyfűró u. 3/a. Tel.: +36 1.264 2540
E-mail: safehome@safehome.eu Web: www.safehome.eu

MEGJEGYZÉSEK

Ez az utasítás szakmailag képzett "elektromos berendezések szerelőinek" szól, akiknek be kell tartaniuk a hatályos helyi szabályokat és előírásokat. A készülékek használatakor és telepítésekor szigorúan be kell tartani a gyártó által megadott utasításokat, valamint a hatályos biztonsági előírásokat és szabályokat.



Figyelem! Csak EU ügyfeleknek - WEEE jelzés.

Ez a szimbólum azt jelzi, hogy a termék élettartamának lejártá után el kell különíteni a többi hulladéktól, tehát a felhasználó köteles az elektronikus termékek számára kijelölt helyre szállítani, vagy visszaküldeni a gyártónak, ha tőlük egy új termékre szeretné cserélni.

A megfelelő szelektív gyűjtés, a környezetbarát kezelés és ártalmatlanítás hozzájárul a környezetre, és következképpen az egészségre gyakorolt negatív hatások elkerüléséhez, valamint az anyagok újrahasznosításának elősegítéséhez. A termék nem megfelelő helyre való kidobása büntetendő, és az egyes tagországok törvényeinek és szabályainak megfelelő büntetést von maga után.

Leírás

Az **S504** és **S508** rádióvezérlő rendszerek egy vagy több adóból és egy vagy több vevőből állnak, amelyek kombinálhatók a rendszer speciális igényeinek kielégítésére. A rádió programozó akár **1000** különböző kódot is képes memorizálni, a generált kódot pedig egy nem felejtő memória modulban tárolja.

Fontos: Az adott kód minden parancsnál változik (ugrókód). Ha az adást megzavarják, a vevő vár egy másik kódra. A relé csak akkor aktív, ha először elengedi, majd ismét megnyomja az adó ugyanazon csatorna gombját.

Használat

Speciális célokra, például a külső (kertek) és a belső világítás távvezérléséhez; tápellátási konektorok távirányítása, **230 Vac, 2000 W**.

Adók 433 MHz	Adók 868 MHz	Leírás
TXQ504C2	TXQ508C2	2 csatormás előkódolt adók
TXQ504C4	TXQ508C4	4 csatormás előkódolt adók
TXQPRO504-4	TXQPRO508-4	4 csatormás előkódolt ipari adók
TXQPRO504-4A	TXQPRO508-4A	4 csatormás előkódolt ipari adók + antenna
Rádió programozó 433 MHz	Rádió programozó 868 MHz	Leírás
RPQ504ITO	RPQ508ITO	Rádió programozó BE / KI + időzítő 2000 W

Memória modul ZGB24LC64-I / P

A modul nem felejtő EEPROM típusú memóriával rendelkezik, ami tartalmazza az adó kódokat, és lehetővé teszi akár **1000** kód memorizálását. A programozott kódok még áramkimaradás esetén is megmaradnak.

Figyelem! A memória modul eltávolítását és behelyezését a vevő kikapcsolt állapotában kell végrehajtani, különben a memória tartalma megsérülhet.

A RENDSZER ELŐKÉSZÍTÉSE

A rádióirányító rendszer legjobb eredményeinek elérése érdekében gondosan meg kell választani az antenna telepítési helyét. A „hatótávolság” azt a munkaterületet jelenti, amelyet szabad térben mérünk az adó és a vevő között, ami antennával van felszerelve.

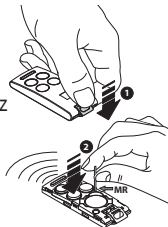
A tartomány tehát szorosan kapcsolódik a rendszer műszaki jellemzőihez, és változik a hely jellemzői szerint, ahol a rendszer található. A legjobb teljesítmény érdekében azt javasoljuk, hogy használja a **Cardin ANS400 / ANQ800-1** antennát. Kösse az antennát a vevőhöz egy max. **15 m** hosszú **RG58** koaxiális kábellel (impedancia **50Ω**).

Adók

Az adó előre kódolt, és egy integrált áramkörrel van felszerelve, amelyet a gyárban egy egyedi azonosító számmal programoztak. Az összes kód paraméter ebben az integrált áramkörben található. Az adó automatikus kikapcsoló mechanizmussal rendelkezik, ami 20 másodperc folyamatos használat után aktivál (ez korlátozza az elem fogyasztását).

Kulcs blokk funkció

- Kulcs blokk funkció lett hozzáadva, hogy megvédje a készüléket a véletlen bekapcsolástól;
- A funkció aktiválásához tartsa lenyomva az „MR” gombot 8 mp.-ig, amíg a narancssárga led villogni kezd, ekkor a parancs aktiválásához háromszor egymás után meg kell nyomni a kívánt gombot;
- a funkció normál üzemmódba állításához tartsa lenyomva az „MR” gombot 8 másodpercig, amíg a narancssárga led villogni nem kezd.



Telepítés (4. ábra)

Találja meg azt a helyet, ahová a programozót szeretné tenni, emlékezve arra, hogy ez:

- a véletlen ütközésektől mentes helyen van;
- elég magasan van a föld felett, hogy víztől mentes legyen;
- olyan helyzetben van, amit a szakember könnyen elérhet.

A tok gyorsan felszerelhető konzollal van ellátva. A konzolt két tiplivel kell rögzíteni a falhoz "1", (ellenőrizze, hogy az rásimul a falra), majd a tokot rá lehet csúsztatni a konzolra "2", így rögzítve a falhoz. A bedugható áramkör- ami a tok alja felé helyezkedik el - könnyen kihúzható, hogy a bekötést megkönnyítse. Ha bármilyen javítási munkára van szükség, a tokot könnyen le lehet szedni egy felfelé tolással, ami leválasztja a tartóról.

Elektromos csatlakozás (4a. ábra)

Mielőtt csatlakoztatja a készüléket az elektromos hálózathoz, ellenőrizze, hogy:

- az adattáblán megadott névleges feszültség és frekvencia megegyezik a hálózati feszültséggel és frekvenciával;
- egy minden-pólus megszakítót kell felszerelni a táp és a berendezés közé, ahol legalább **3 mm** távolság van az érintkezők között;
- a nagyfeszültségű **230 V**-os vezetékek az "**A**" jelzésű lyukakon haladnak át, és külön kell vezetni a kisfeszültségű vezetékektől, amelyek a "**B**" jelzésű lyukakon haladnak át;
- a vezetékeket kábelbilincs segítségével rögzítjük;
- a kábelezés befejeztével a lyukakat, amelyeken keresztül a vezetékek futnak, szilikonnal le kell szigetelni;
- a nem használt furatokat a "**C**" sapkák ráhelyezésével zárjuk le.

A sorkapocs csatlakozásai (5. ábra)

Vigyázat: csak kisfeszültségű áramköröket lehet bekötni a külső 7... 14 kötőoszlopokra.

1-2 Tápellátás **230 Vac 50-60 Hz**

3-4 Földelés

5-6 **230 Vac 2000 W** kimenet

7-8-9 Kiegészítő kimenet (NC-NA-C kontaktus)

10 Kapcsoló bemenet (N.O. érintkező). Mikor ez az érintkező nyitva van, a kimenet inaktív

11 Szekvenciális gomb bemenet "**TD**" (N.A. érintkező)

12 Minden bemenetnél közös

13 Antenna földelés

14 Antenna oszlop

Biztosítékok

Az **F1** biztosíték **5x20** típusú, kerámia csővel és lángoltó porral. A kiválasztás a következő táblázattól függ:

Terhelés:	2000W	1500W	1000W	750W
Biztosíték:	T12,5A *	T10A	T6,3A	T5A

* a készülékkel együtt szállítva

LED-ek

L1 Bekapcsolva LED

L2 Adó kód kezelés LED *

D1 7 szegmenses kijelző két számjeggyel:

- "**tr**" a kimenet időzített vezérlését jelenti
- "**On/Be**" a kimenet ON/BE / OFF/KI aktiválását jelenti
- "--" azt jelenti, hogy a rádió programozó le van tiltva
- Az OFF/KI kijelzés azt jelenti, hogy a rádió programozó engedélyezve van, és a kimenet nyugalomban van

Bekapcsoláskor a kijelzőn mindenekelőtt a firmware verzió jelenik meg ("**r**" "**nn**" ahol "**nn**" jelentése a verzió, pl. "**01**"), majd a beállított idő jelenik meg ("**Hr**" "**Mn**")

például: "**Hr**" "**00**"; "**Mn**" "**01**" azt jelenti, hogy az időzítő 1 percre van állítva.

* Ha az "**L2**" LED folyamatosan villog ötössel, akkor a memóriamodul hiányzik vagy sérült.
Ha ehelyett az "**L2**" LED folyamatosan villog, akkor a "**P1**" és a "**P2**" gombokat 5 másodpercig le kell nyomnia, amíg a LED kikapcsol.

Beállítások

J1 beillesztve: kiegészítő kimenet engedélyezve - **J1** kihagyva: kiegészítő kimenet letiltva

J2 beillesztve: **rapida/gyors** memorizálás engedélyezve - **J2** kihagyva: **rapida/gyors** memorizálás letiltva

J3 beillesztve: időzítő által vezérelt aktiválás - **J3** kihagyva: ON/BE / OFF/KI aktiválás
J4 beillesztve: a 10. és 12. kötőoszlop át van hidalva - **J4** kihagyva: a funkciót egy külső potenciálmentes érintkező (szűrőkapcsoló) teszi lehetővé.

Időzítő programozási eljárás:

- tartsa lenyomva kb. 3 mp.-ig a "**P2**" gombot, amíg a "**Pr**" szimbólum villogni kezd a **D1** kijelzőn.
- nyomja meg a "**P2**" gombot, a "**Hr**" villog néhány másodpercig; állítsa be az órát (0 és 23 óra között) a "**P1**" megnyomásával.
- nyomja meg a "**P2**" gombot, az "**Mn**" pár másodpercig villog; állítsa be a percet (1-től 59-ig) a "**P1**" megnyomásával.
- a megerősítéshez tartsa lenyomva a "**P2**" gombot, amíg a kijelző kikapcsol.

FUNKCIÓ MÓD

Időzítő mód ("**J2**" jumper beillesztve)

Ha parancs érkezik (**rádió**n vagy **TD**-n keresztül) mikor a rádió programozó be van kapcsolva, a kimenet a beállított időre aktiválódik (a "**tr**" megjelenik a kijelzőn). A kimenet engedélyezésekor kapott minden parancs újraaktiválja az időzítőt. Ha az "**EN**" érintkező nyitva van (a rádió programozó le van tiltva), akkor a kimenet inaktív lesz (a kijelzőn a "**-**" szimbólum). A kimenet újraaktiválásához küldjön egy parancsot engedélyezett rádió programozóval.

ON/BE / OFF/KI (a "**J3**" jumper kihagyva)

Ha parancs érkezik (**rádió**n vagy **TD**-n keresztül) mikor a rádió programozó be van kapcsolva, és a kimenet nyugalmi állapotban van, a kimenet aktiválódik (a kijelzőn megjelenik az "**On/Be**" felirat). Ha egy parancs akkor érkezik, amikor a kimenet már aktiválva van, akkor a kimenet visszatér a "nyugalmi" helyzetbe (a kijelző kikapcsol). Ha az "**EN**" érintkező nyitva van (a rádió programozó le van tiltva), akkor a kimenet inaktív lesz (a kijelzőn a "**-**" szimbólum).

A kimenet újraaktiválásához küldjön egy parancsot egy engedélyezett rádió programozóval.

Megjegyzés: A rádió programozó kikapcsolt állapotában küldött parancsoknak nincs hatása.

RENDSZERKEZELÉSI MŰVELETEK

Figyelem! Az első adó memorizálása előtt ne felejtse el törölni a teljes memória tartalmát.

• Csatorna kód memorizálása

1. Nyomja meg és tartsa lenyomva a **"P1"** gombot, az **"L2"** LED lassan villogni kezd.
2. Ugyanakkor aktiválja a memorizálni kívánt adó csatornát, az **"L2"** 2 másodpercig világít, jelezve, hogy a csatorna memorizálva van; ha a LED folyamatosan lassan villog, akkor a csatorna már memorizálva van. Egyszerre csak egy csatornát lehet memorizálni. Újabb csatorna memorizálásához ismételve meg az 1. és 2. pontot, miután elengedte a gombot. Ha a kód memória megtelt (**1000** adó tárolódott), akkor csak úgy tud új adót memorizálni, miután törölt egy már memorizált adót, vagy miután törölte a teljes memória tartalmát.

• Csatorna kód törlése (társított adó segítségével)

1. Nyomja meg kétszer a **"P1"** gombot, és tartsa lenyomva a második megnyomás után: Az **"L2"** LED rövid időközönként villog.
2. Aktiválja a törlendő adó csatornát, az **"L2"** 2 másodpercig világít, jelezve, hogy a csatornát törölték.
Egy másik csatorna törléséhez ismételve meg az 1. és 2. pontot, miután elengedte a gombot.

• A teljes memóriatartalom törlése (felhasználók)

Háromszor nyomja meg és tartsa lenyomva a **"P1"** gombot. A törlési eljárás során (3-4 másodperc) az **"L2"** LED folyamatosan világít. Törlés után a LED 3-szor felvillan; ekkor engedje el a gombot.

• Gyors memorizálási eljárás

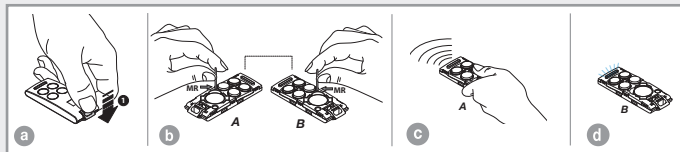
Ez az eljárás lehetővé teszi egy új adó (távoli helyzetből) való engedélyezését egy olyan adó segítségével, amelyet a rendszer már memorizált. Mivel a vevő jelenléte nem szükséges, ezt az eljárást bármely távoli helyszínen elvégezhetjük (például az Ön által választott értékesítési helyen).

A "gyors memorizálás" eljáráshoz való hozzáférést a vevőn engedélyezheti vagy letilthatja, ha behelyezi (vagy eltávolítja) a "J2" R.MEMO jumpert:

- "J2" R.MEMO jumper beillesztve: engedélyezve van a gyors memorizálás.
- "J2" R.MEMO jumper nincs behelyezve: a gyors memorizálás le van tiltva.

Távolítsa el a memorizálni kívánt adó és a már memorizált adó fedelét az alábbi rajz szerint (a ábra).

- Helyezze az **A** jeladót, ami már memorizálva lett a vevőben, az új **B** adó mellé (b ábra).
- Hegyes tárgy használatával nyomja meg és engedje fel az **MR** gombot mindkét adóegységen (egymás után vagy egyidejűleg).
- Az adón a narancssárga LED-ek lassan villognak.
- Nyomja meg és engedje fel az **A** adó egyik csatornagombját, amely már megtalálható a vevőben (c ábra).
- Az új **B** egység LED-je **3** másodpercig világít, hogy megerősítse a memorizálást (d ábra). A **B** adó most pontosan úgy irányítja a vevőt, mint az **A** adó.



MŰSZAKI ADATOK

RÁDIÓ PROGRAMOZÓ

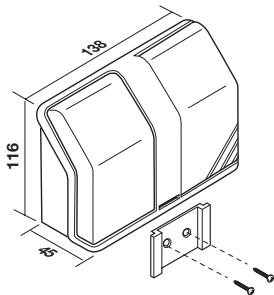
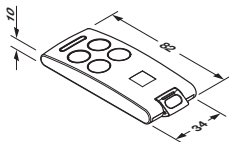
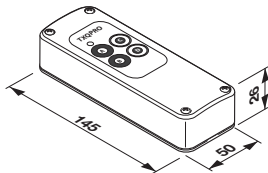
- tápegység230 Vac, 50-60Hz
- max. feszültség bemenet..... 2000 W
- működési hőmérsékleti tartomány.....-20°...+55 °C
- a távadók maximális száma1000

ADÓK

- vivőfrekvencia..... 433,92 / 868,3 MHz
- sugárzott teljesítmény.....-10...-7dBm (100-200 µW)
- moduláció..... FM/FSK
- tápegység (lítium elem)..... 3V (1 x CR2032)
- energiafelhasználás..... 18 mA
- működési hőmérsékleti tartomány..... -10...+55°C
- relatív páratartalom.....<95%
- kódolás típusaugrókód
- a lehetséges kódkombinációk száma (128 bit) 2¹²⁸
- csatornák száma4
- automatikus kikapcsolás..... legalább 20 mp. után
- vételi hatótávolság (miniatűrízált adók).....100 - 150 m
- vételi hatótávolság (ipari adók)..... 200 m
- vételi hatótávolság (ipari adók + antenna)..... 700 m

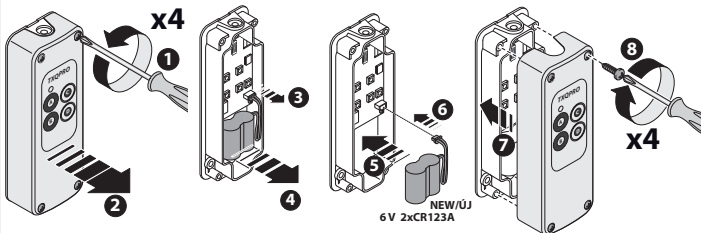
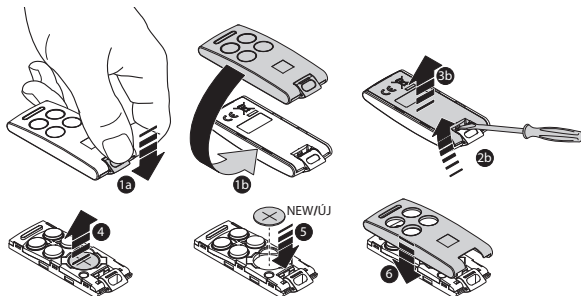
ÁLTALÁNOS MÉRTEK

1



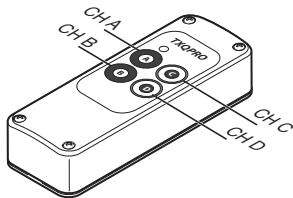
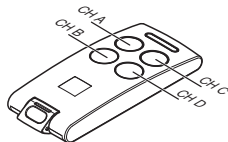
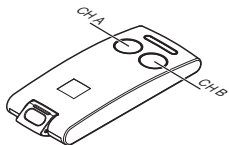
AZ ELEMÉK CSERÉJE

2

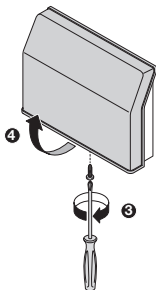
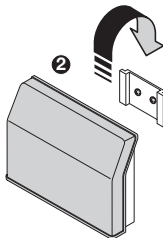
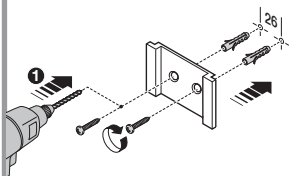


CSATORNA KIVÁLASZTÁS

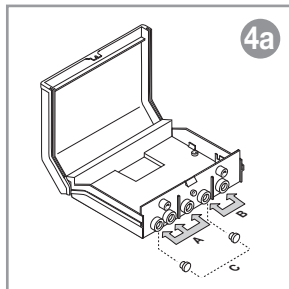
3



ÖSSZESZERELÉS ÉS A DOBOZ TELEPÍTÉSE



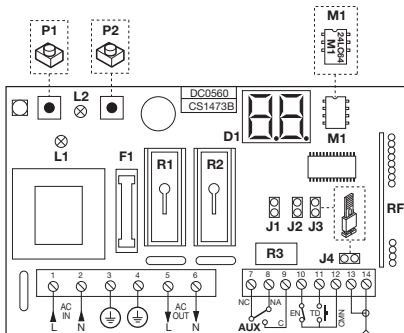
4



4a

RÁDIOPROGRAMOZÓ ELEKTROMOS CSATLAKOZÁSAI

5



Leírás

A: Bemeneti furatok 230 Vac hálózati vezetékhez

B: Bemeneti furatok kisfeszültségű 24 V-os vezetékhez / antennához

C: Lyuk törlő dugók

L1: Bekapcsolva LED

L2: Adó kód kezelő LED

D1: 7 szegmens LED kijelző

M1: Memória modul

P1: Kód megjegyzése / törlése gomb

P2: Idő programozás gomb

J1: AUX kimenet engedélyezése jumper

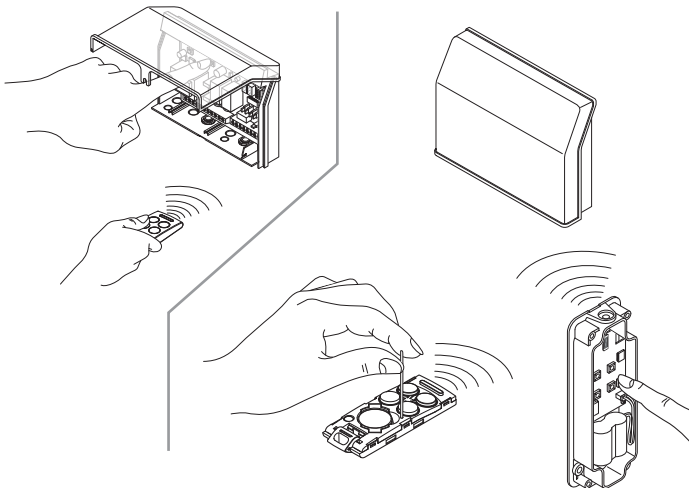
J2: Gyors memorizálás jumper

J3: Kiválasztó jumper ON/OFF/Timer/Időzítő

J4: Kiválasztó jumper 10. és 12. kötés

CSATORNA MEMORIZÁLÁSI / TÖRLÉSI ELJÁRÁS

6





CARDIN

RIELLO ELETTRONICA

CARDIN HOTLINE ITALY

04 38 40 41 50

CARDIN ELETTRONICA S.P.A

VIA DEL LAVORO, 73 – Z.I. CIMAVILLA - 31013 CODOGNÈ (TV) ITALY

GPS 45.864, 12.375

TEL: (+39) 04 38 40 40 11

FAX: (+39) 04 38 40 18 31

E-MAIL (ITALY): SALES.OFFICE.IT@CARDIN.IT

E-MAIL (EUROPE): SALES.OFFICE@CARDIN.IT

HTTP:// WWW.CARDIN.IT

Safe Home Kft. Kapuautomatizálási Nagykereskedés

1151 Budapest Mélyfúró u. 3/a. Tel.: +36 1.264 2540

E-mail: safehome@safehome.eu Web: www.safehome.eu

CARDIN ELETTRONICA FRANCE

333, AVENUE MARGUERITE PEREY

77127 LIEUSAIN CEDEX

TÉL: 01 60 60 39 34

FAX: 01 60 60 39 62

HTTP:// WWW.CARDIN.FR

CARDIN HOTLINE FRANCE

0892 68 67 07

CARDIN ELETTRONICA DEUTSCHLAND

DIETRICH-BORGGREVE-STRASSE 24

49828 NEUENHAUS

TEL: 05941 20566 50

FAX: 5941 20566 59

HTTP:// WWW.CARDIN-DE.DE

CARDIN HOTLINE DEUTSCHLAND

05941 20566 50

CARDIN ELETTRONICA BELGIUM

ACACIASTRAAT 18B

B-2440 GEEL

TÉL: +32(0)14/368.368

FAX: +32(0)14/368.370

HTTP:// WWW.CARDIN.BE

CARDIN HOTLINE BELGIUM

014 368 368